

Canale Scolmatore Nord-Ovest (CSNO)

TRONCO 2

COMUNE OPERA : ALBAIRATE (MI)

DGR 6237/2022 - Interventi di manutenzione straordinaria sul canale Scolmatore di Nord Ovest (ripristino spondale II tronco) nei comuni di Albairate e di Cisliano

PROGETTO ESECUTIVO

Documento

Piano di Sicurezza e Coordinamento (D.Lgs.vo 09/04/08 n° 81 - Titolo IV)

SUPPORTO ALLA PROGETTAZIONE

SIGECO ENGINEERING S.r.l.


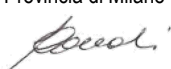
- Milano Via Gaspare Spontini 5, 20131
- Cosenza Via S. Irmenio 10, 87100

T. +39 984 35601 - F. +39 984 35601
E-mail : info@sigecoengineering.it
E-mail pec : sigecoengineering@pec.it
Sito: www.sigecoengineeringsrl.it



ARCH. GIUSEPPE LUCIANO



SCALA	NOME FILE 01-PE-SIC-01.dwg						PROGETTISTA COORDINATORE: <div> Ing. SABRINA CANALI Albo Ing. Provincia di Milano n° A28764 </div>
	CODICE ELABORATO						
	Codice Interno Commessa	Intervento	Livello Progettuale	Tipo documento	N° Elaborato	Rev.	
Varie	0001	.	PE	SIC	01	0	COLLABORATORE: Ing. NICOLA CIFU'

REV.	DATA	OGGETTO REVISIONE	REDATTO	CONTROLLATO	APPROVATO
A	Febbraio 2023	EMISSIONE	Ing. Raco / Arch. Agostino	Arch. Tripodi	Arch. G. Luciano
B	Luglio 2023	REVISIONE	Ing. Raco / Arch. Agostino	Arch. Tripodi	Arch. G. Luciano
C					
D					

SPAZIO PER VISTI E APPROVAZIONI

VISTO DELLA COMMITTENTE



IL RUP

Il Dirigente
Dott. Ing. Marco La Vaglia

PIANO DI SICUREZZA E COORDINAMENTO

(Allegato XV e art. 100 del D.Lgs. 9 aprile 2008, n. 81 e s.m.i.)
(D.Lgs. 3 agosto 2009, n. 106)

LAVORO

(punto 2.1.2, lettera a, punto 1, Allegato XV del D.Lgs. 81/2008 e s.m.i.)

CARATTERISTICHE GENERALI DELL'OPERA:

Natura dell'Opera:	Opera Idraulica
OGGETTO:	DGR 6237/2022 - Interventi di manutenzione straordinaria sul canale Scolmatore di Nord Ovest (ripristino spondale II tronco) nei comuni di Albairate e di Cisliano
Importo presunto dei Lavori:	999.156,07 euro
Numero imprese in cantiere:	1 (previsto)
Numero massimo di lavoratori:	8 (massimo presunto)
Data inizio lavori:	01/09/2023
Data fine lavori (presunta):	30/12/2023
Durata in giorni (presunta):	90

Dati del CANTIERE:

CAP:	00100
Città:	Albairate (MI)

COMMITTENTI

DATI COMMITTENTE:

Ragione sociale:	AIPo - Agenzia Interregionale per il fiume Po
Indirizzo:	Strada Giuseppe Garibaldi 75
CAP:	43121
Città:	Parma (PR)
Telefono / Fax:	0521/7971

nella Persona di:

Nome e Cognome:	Marco La Veglia
Qualifica:	Ingegnere
Indirizzo:	Via Torquato Taramelli n. 12
Città:	Milano (MI)
Telefono / Fax:	02 777141 02 77714222
Partita IVA:	02297750347
Codice Fiscale:	92116650349

RESPONSABILI

(punto 2.1.2, lettera b, punto 1, Allegato XV del D.Lgs. 81/2008 e s.m.i.)

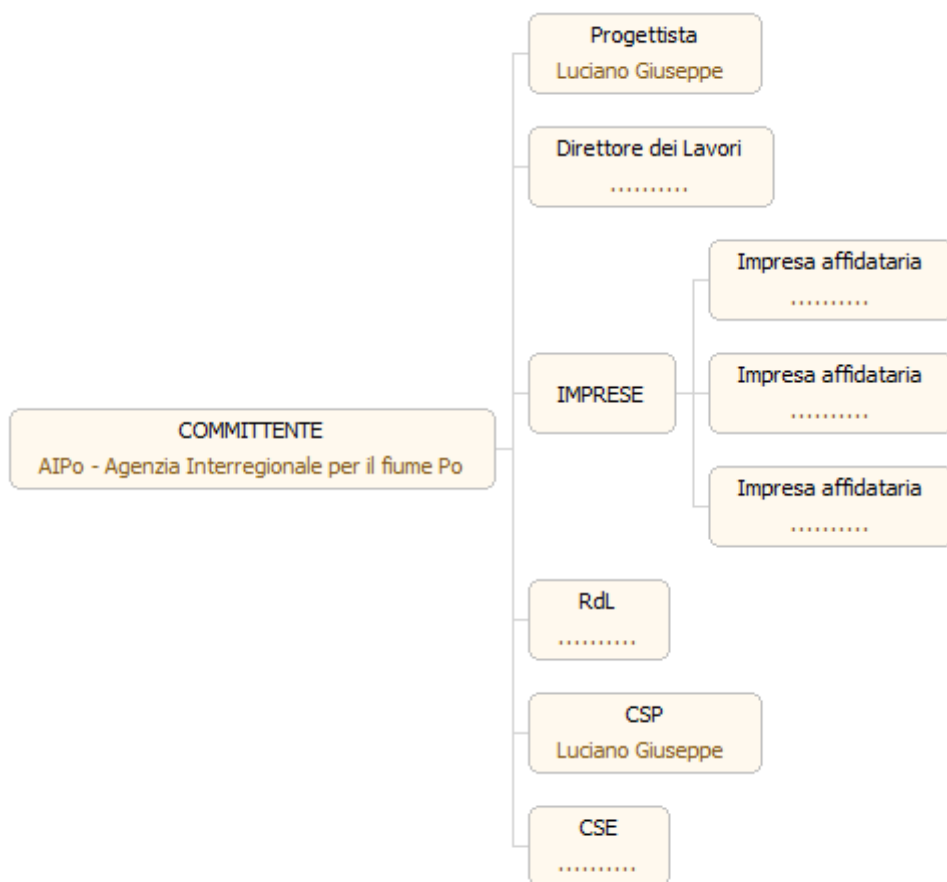
Progettista:

Nome e Cognome:	Giuseppe Luciano
Qualifica:	Architetto
Indirizzo:	Via Gaspere Spontini n. 5
CAP:	20131
Città:	Milano (MI)
Indirizzo e-mail:	g.luciano@sigecoengineeringsrl.it

Coordinatore Sicurezza in fase di progettazione:

Nome e Cognome:	Giuseppe Luciano
Qualifica:	Architetto
Indirizzo:	Via Gaspere Spontini n. 5
CAP:	20131
Città:	Milano (MI)
Indirizzo e-mail:	g.luciano@sigecoengineeringsrl.it

ORGANIGRAMMA DEL CANTIERE



DOCUMENTAZIONE

Documentazione da custodire in cantiere

Ai sensi della vigente normativa le imprese che operano in cantiere dovranno custodire presso gli uffici di cantiere la seguente documentazione:

È pertanto fondamentale che i documenti tenuti in cantiere siano in ordine, consultabili e integrabili in caso di necessità.

Quali sono i documenti da tenere in cantiere

Di seguito una check-list utile per avere tutto sotto controllo:

Certificato di iscrizione alla camera di commercio e DURC in corso di validità

Dichiarazione di non essere soggetti a provvedimenti interdittivi

Contratti e UNILAV

Designazioni, nomine e deleghe delle figure aziendali della sicurezza:

Nomina RSPP (Responsabile dei Servizi di Prevenzione e protezione)

Nomina medico competente

Nomina RLS (Rappresentanti dei Lavoratori per la Sicurezza) e verbale di elezione

Nomina addetto primo soccorso

Nomina addetto antincendio

Piano operativo di sicurezza (POS)

Attestato di formazione del Datore di Lavoro che svolge le funzioni di RSPP

Attestato addetti primo soccorso (aggiornamento triennale)

Attestato addetti antincendio (aggiornamento triennale)

Attestato formazione RLS o in alternativa nomina RLST

Attestato formazione e informazione di 16 ore ai lavoratori

Attestato di formazione ed abilitazione degli addetti ad attrezzature per le quali è richiesta una specifica abilitazione (Piattaforme aeree, DPI 3 categoria, macchine movimento terra, rimozione amianto, ecc.)

Registro degli infortuni

Idoneità sanitaria

Dichiarazione di conformità dell'impianto elettrico e di messa a terra e relativo modello di trasmissione

Libretti di uso e manutenzione delle macchine/attrezzature

Dichiarazione di conformità

Documentazione relativa agli apparecchi di sollevamento con capacità superiore ai 200 kg

Verbal di consegna dei dpi ai lavoratori

E per le imprese addette al montaggio/uso/smontaggio ponteggi:

Piano Operativo di Sicurezza (POS)

PIMUS

Libretto di Autorizzazione Ministeriale

Disegno dei Ponteggi

Relazione di calcolo

DESCRIZIONE DEL CONTESTO IN CUI È COLLOCATA L'AREA DEL CANTIERE

(punto 2.1.2, lettera a, punto 2, Allegato XV del D.Lgs. 81/2008 e s.m.i.)

Il cantiere è ubicato nel tratto di un alveo ricadente nel Comune di Albairate (MI) e più precisamente partendo dall'attraversamento di Via Vittorio Veneto per una lunghezza di 650 ml fino all'attraversamento della Sp 228.

DESCRIZIONE SINTETICA DELL'OPERA

(punto 2.1.2, lettera a, punto 3, Allegato XV del D.Lgs. 81/2008 e s.m.i.)

L'intervento prevede:

- la demolizione del rivestimento spondale
- la realizzazione, al piede della sponda, di una paratia in palancole in pvc (di peso compreso tra 13 e 16 Kg/m² - lunghezza mt. 3) infisse nel terreno per m 2,50 e l'intasamento della palancole con calcestruzzo;
- la risagomatura e il costipamento della sponda in terra;
- la ricostituzione del rivestimento spondale con calcestruzzo Rck 30 N/mm², armato con rete elettrosaldata (Ø 8 mm maglia 20 x 20), di spessore non inferiore a cm 12.

AREA DEL CANTIERE

Individuazione, analisi e valutazione dei rischi concreti

(punto 2.1.2, lettera c, Allegato XV del D.Lgs. 81/2008 e s.m.i.)

Scelte progettuali ed organizzative, procedure, misure preventive e protettive

(punto 2.1.2, lettera d, punto 1, Allegato XV del D.Lgs. 81/2008 e s.m.i.)

CARATTERISTICHE AREA DEL CANTIERE

(punto 2.2.1, lettera a, Allegato XV del D.Lgs. 81/2008 e s.m.i.)

Il cantiere è ubicato nel tratto di un alveo ricadente nel Comune di Albairate (MI) e più precisamente partendo dall'attraversamento di Via Vittorio Veneto per una lunghezza di 650 ml fino all'attraversamento della Sp 228.

FATTORI ESTERNI CHE COMPORTANO RISCHI PER IL CANTIERE

(punto 2.2.1, lettera b, Allegato XV del D.Lgs. 81/2008 e s.m.i.)

nessuno

Strade

Strade Comunali

Misure Preventive e Protettive generali:

- 1) Strade: misure organizzative;

Prescrizioni Organizzative:

Lavori stradali. Per i lavori in prossimità di strade i rischi derivanti dal traffico circostante devono essere evitati con l'adozione delle adeguate procedure previste dal codice della strada. Particolare attenzione deve essere posta nella scelta, tenuto conto del tipo di strada e delle situazioni di traffico locali, della tipologia e modalità di delimitazione del cantiere, della segnaletica più opportuna, del tipo di illuminazione (di notte e in caso di scarsa visibilità), della dimensione delle deviazioni e del tipo di manovre da compiere.

Riferimenti Normativi:

D.P.R. 16 dicembre 1992 n.495, Art.30; D.P.R. 16 dicembre 1992 n.495, Art.31; D.P.R. 16 dicembre 1992 n.495, Art.40; D.Lgs. 9 aprile 2008 n. 81, Allegato 6, Punto 1.

Rischi specifici:

- 1) Investimento;

RISCHI CHE LE LAVORAZIONI DI CANTIERE COMPORTANO PER L'AREA CIRCOSTANTE

(punto 2.2.1, lettera c, Allegato XV del D.Lgs. 81/2008 e s.m.i.)

nessuno

Abitazioni

nessuno

Misure Preventive e Protettive generali:

- 1) Fonti inquinanti: misure organizzative;

Prescrizioni Organizzative:

Provvedimenti per la riduzione del rumore. In relazione alle specifiche attività svolte devono essere previste ed adottati tutti i provvedimenti necessari ad evitare o ridurre al minimo l'emissione di rumori, polveri, ecc. Al fine di limitare l'inquinamento acustico si può sia prevedere di ridurre l'orario di utilizzo delle macchine e degli impianti più rumorosi sia installare barriere contro la diffusione del rumore. Qualora le attività svolte comportino elevata rumorosità devono essere autorizzate dal Sindaco. Nelle lavorazioni che comportano la formazione di polveri devono essere adottati sistemi di abbattimento e di contenimento il più possibile vicino alla fonte. Nelle attività edili è sufficiente inumidire il materiale polverulento, segregare l'area di lavorazione per contenere l'abbattimento delle polveri nei lavori di sabbiatura, per il caricamento di silos, l'aria di spostamento deve essere raccolta e convogliata ad un impianto di depolverizzazione, ecc.

Rischi specifici:

- 1) Rumore;
Danni all'apparato uditivo, causati da prolungata esposizione al rumore prodotto da fonti presenti nell'area di insediamento del cantiere.
- 2) Polveri;
Danni all'apparato respiratorio derivanti dall'inalazione di polveri rilasciate da fonti presenti nell'area di insediamento del cantiere.

ORGANIZZAZIONE DEL CANTIERE

Individuazione, analisi e valutazione dei rischi concreti

(punto 2.1.2, lettera c, Allegato XV del D.Lgs. 81/2008 e s.m.i.)

Scelte progettuali ed organizzative, procedure, misure preventive e protettive

(punto 2.1.2, lettera d, punto 2, Allegato XV del D.Lgs. 81/2008 e s.m.i.)

In questo raggruppamento andranno considerate le situazioni di pericolosità, e le necessarie misure preventive, relative all'organizzazione del cantiere.

Secondo quanto richiesto dall'Allegato XV, punto 2.2.2 del D.Lgs. 81/2008 tale valutazione dovrà riguardare, in relazione alla tipologia del cantiere, l'analisi di almeno i seguenti aspetti:

- a) modalità da seguire per la recinzione del cantiere, gli accessi e le segnalazioni;
- b) servizi igienico-assistenziali;
- c) viabilità principale di cantiere;
- d) gli impianti di alimentazione e reti principali di elettricità, acqua, gas ed energia di qualsiasi tipo;
- e) gli impianti di terra e di protezione contro le scariche atmosferiche;
- f) le disposizioni per dare attuazione a quanto previsto dall'art. 102 del D.Lgs. 81/2008 (Consultazione del RLS);
- g) le disposizioni per dare attuazione a quanto previsto dall'art. 92, comma 1, lettera c) (Cooperazione e coordinamento delle attività);
- h) le eventuali modalità di accesso dei mezzi di fornitura dei materiali;
- i) la dislocazione degli impianti di cantiere;
- l) la dislocazione delle zone di carico e scarico;
- m) le zone di deposito attrezzature e di stoccaggio materiali e dei rifiuti;
- n) le eventuali zone di deposito dei materiali con pericolo d'incendio o di esplosione.

Baracche

L'ubicazione è individuata negli elaborati grafici

Misure Preventive e Protettive generali:

- 1) Posti di lavoro: misure organizzative;

Prescrizioni Organizzative:

Porte di emergenza. 1) le porte di emergenza devono aprirsi verso l'esterno; 2) le porte di emergenza non devono essere chiuse in modo tale da non poter essere aperte facilmente e immediatamente da ogni persona che abbia bisogno di utilizzarle in caso di emergenza; 3) le porte scorrevoli e le porte a bussola sono vietate come porte di emergenza.

Aerazione e temperatura. 1) ai lavoratori deve essere garantita una sufficiente e salubre quantità di aria; 2) qualora vengano impiegati impianti di condizionamento d'aria o di ventilazione meccanica, essi devono funzionare in modo tale che i lavoratori non vengano esposti a correnti d'aria moleste; 3) ogni deposito e accumulo di sporcizia che possono comportare immediatamente un rischio per la salute dei lavoratori a causa dell'inquinamento dell'aria respirata devono essere eliminati rapidamente; 4) durante il lavoro, la temperatura per l'organismo umano deve essere adeguata, tenuto conto dei metodi di lavoro applicati e delle sollecitazioni fisiche imposte ai lavoratori.

Illuminazione naturale e artificiale. I posti di lavoro devono disporre, nella misura del possibile, di sufficiente luce naturale ed essere dotati di dispositivi che consentano un'adeguata illuminazione artificiale per tutelare la sicurezza e la salute dei lavoratori.

Pavimenti, pareti e soffitti dei locali. 1) i pavimenti dei locali non devono presentare protuberanze, cavità o piani inclinati pericolosi; essi devono essere fissi, stabili e antisdruciolevoli; 2) le superfici dei pavimenti, delle pareti e dei soffitti nei locali devono essere tali da poter essere pulite e intonacate per ottenere condizioni appropriate di igiene; 3) le pareti trasparenti o traslucide, in particolare le pareti interamente vetrate nei locali o nei pressi dei posti di lavoro e delle vie di circolazione devono essere chiaramente segnalate ed essere costituite da materiali di sicurezza ovvero essere separate da detti posti di lavoro e vie di circolazione, in modo tale che i lavoratori non possano entrare in contatto con le pareti stesse, né essere feriti qualora vadano in frantumi.

Finestre e lucernari dei locali. 1) le finestre, i lucernari e i dispositivi di ventilazione devono poter essere aperti, chiusi, regolati e fissati dai lavoratori in maniera sicura. Quando sono aperti essi non devono essere posizionati in modo da costituire un pericolo per i lavoratori; 2) le finestre e i lucernari devono essere progettati in maniera congiunta con le attrezzature ovvero essere dotati di dispositivi che ne consentano la pulitura senza rischi per i lavoratori che effettuano questo lavoro nonché per i lavoratori presenti.

Porte e portoni. 1) La posizione, il numero, i materiali impiegati e le dimensioni delle porte e dei portoni sono determinati dalla natura e dall'uso dei locali; 2) un segnale deve essere apposto ad altezza d'uomo sulle porte trasparenti; 3) le porte ed i portoni a vento devono essere trasparenti o essere dotati di pannelli trasparenti; 4) quando le superfici trasparenti o traslucide delle porte e dei portoni non sono costituite da materiale di sicurezza e quando c'è da temere che i lavoratori possano essere feriti se una porta o un portone va in frantumi, queste superfici devono essere protette contro lo sfondamento.

Dislocazione delle zone di carico e scarico

L'ubicazione è individuata negli elaborati grafici

Misure Preventive e Protettive generali:

- 1) Dislocazione delle zone di carico e scarico: misure organizzative;

Prescrizioni Organizzative:

Dislocazione delle zone di carico e scarico. Le zone di carico e scarico andranno posizionate: **a)** nelle aree periferiche del cantiere, per non essere d'intralcio con le lavorazioni presenti; **b)** in prossimità degli accessi carrabili, per ridurre le interferenze dei mezzi di trasporto con le lavorazioni; **c)** in prossimità delle zone di stoccaggio, per ridurre i tempi di movimentazione dei carichi con la gru e il passaggio degli stessi su postazioni di lavoro fisse.

Rischi specifici:

- 1) Investimento, ribaltamento;
Lesioni causate dall'investimento ad opera di macchine operatrici o conseguenti al ribaltamento delle stesse.
- 2) Caduta di materiale dall'alto o a livello;
Lesioni causate dall'investimento di masse cadute dall'alto, durante le operazioni di trasporto di materiali o per caduta degli stessi da opere provvisorie, o a livello, a seguito di demolizioni mediante esplosivo o a spinta da parte di materiali frantumati proiettati a distanza.

Recinzioni di cantiere

La recinzione è posizionata nella tavola di cantierizzazione.

Misure Preventive e Protettive generali:

- 1) Recinzione del cantiere: misure organizzative;

Prescrizioni Organizzative:

Caratteristiche di sicurezza. L'area interessata dai lavori dovrà essere delimitata con una recinzione, di altezza non inferiore a quella richiesta dal locale regolamento edilizio, in grado di impedire l'accesso di estranei all'area delle lavorazioni: il sistema di confinamento scelto dovrà offrire adeguate garanzie di resistenza sia ai tentativi di superamento sia alle intemperie.

SEGNALETICA GENERALE PREVISTA NEL CANTIERE



È SEVERAMENTE PROIBITO

- AVVICINARSI AI CIGLI DEGLI SCAVI
- AVVICINARSI ALL'ESCAVATORE IN FUNZIONE
- SOSTARE PRESSO LE SCARPATE
- DEPOSITARE MATERIALI SUI CIGLI

E' severamente proibito avvicinarsi agli scavi

LAVORAZIONI e loro INTERFERENZE

Individuazione, analisi e valutazione dei rischi concreti

(punto 2.1.2, lettera c, Allegato XV del D.Lgs. 81/2008 e s.m.i.)

Scelte progettuali ed organizzative, procedure, misure preventive e protettive

(punto 2.1.2, lettera d, punto 3, Allegato XV del D.Lgs. 81/2008 e s.m.i.)

Scavo di pulizia generale dell'area del cantiere

Scavo di pulizia generale dell'area di cantiere eseguito con mezzi meccanici.

Macchine utilizzate:

- 1) Autocarro;
- 2) Pala meccanica.

Rischi generati dall'uso delle macchine:

Cesoiamenti, stritolamenti; Getti, schizzi; Inalazione polveri, fibre; Rumore; Incendi, esplosioni; Investimento, ribaltamento; Urti, colpi, impatti, compressioni; Vibrazioni; Scivolamenti, cadute a livello.

Lavoratori impegnati:

- 1) Addetto allo scavo di pulizia generale dell'area di cantiere;

Misure Preventive e Protettive, aggiuntive a quelle riportate nell'apposito successivo capitolo:

- a) DPI: addetto allo scavo di pulizia generale dell'area di cantiere;

Prescrizioni Organizzative:

Devono essere forniti: **a)** casco; **b)** otoprotettori; **c)** maschera antipolvere; **d)** guanti; **e)** calzature di sicurezza; **f)** indumenti protettivi; **g)** indumenti ad alta visibilità.

Riferimenti Normativi:

D.Lgs. 9 aprile 2008 n. 81, Art. 75.

Rischi a cui è esposto il lavoratore:

- a) Investimento, ribaltamento;
- b) M.M.C. (sollevamento e trasporto);

Attrezzi utilizzati dal lavoratore:

- a) Attrezzi manuali;

Rischi generati dall'uso degli attrezzi:

Punture, tagli, abrasioni; Urti, colpi, impatti, compressioni.

Taglio di arbusti e vegetazione in genere

Taglio di arbusti e vegetazione in genere.

Lavoratori impegnati:

- 1) Addetto al taglio di arbusti e vegetazione in genere;

Misure Preventive e Protettive, aggiuntive a quelle riportate nell'apposito successivo capitolo:

- a) DPI: addetto al taglio di arbusti e vegetazione in genere;

Prescrizioni Organizzative:

Devono essere forniti: **a)** casco; **b)** otoprotettori; **c)** visiera protettiva; **d)** guanti; **e)** calzature di sicurezza; **f)** indumenti protettivi.

Riferimenti Normativi:

D.Lgs. 9 aprile 2008 n. 81, Art. 75.

Rischi a cui è esposto il lavoratore:

- a) Rumore;
- b) Vibrazioni;

Attrezzi utilizzati dal lavoratore:

- a) Attrezzi manuali;
- b) Decespugliatore a motore;

Rischi generati dall'uso degli attrezzi:

Punture, tagli, abrasioni; Urti, colpi, impatti, compressioni; Getti, schizzi; Inalazione polveri, fibre; Incendi, esplosioni; Rumore; Vibrazioni.

Realizzazione della recinzione e degli accessi al cantiere

Realizzazione della recinzione di cantiere, al fine di impedire l'accesso involontario dei non addetti ai lavori, e degli accessi al cantiere, per mezzi e lavoratori.

Macchine utilizzate:

- 1) Autocarro.

Rischi generati dall'uso delle macchine:

Cesoamenti, stritolamenti; Getti, schizzi; Inalazione polveri, fibre; Rumore; Incendi, esplosioni; Investimento, ribaltamento; Urti, colpi, impatti, compressioni; Vibrazioni.

Lavoratori impegnati:

- 1) Addetto alla realizzazione della recinzione e degli accessi al cantiere;

Misure Preventive e Protettive, aggiuntive a quelle riportate nell'apposito successivo capitolo:

- a) DPI: addetto alla realizzazione della recinzione e degli accessi al cantiere;

Prescrizioni Organizzative:

Devono essere forniti: a) casco; b) occhiali protettivi; c) guanti; d) calzature di sicurezza; e) indumenti protettivi.

Riferimenti Normativi:

D.Lgs. 9 aprile 2008 n. 81, Art. 75.

Rischi a cui è esposto il lavoratore:

- a) M.M.C. (sollevamento e trasporto);

Attrezzi utilizzati dal lavoratore:

- a) Attrezzi manuali;
- b) Scala semplice;
- c) Sega circolare;
- d) Smerigliatrice angolare (flessibile);
- e) Trapano elettrico;

Rischi generati dall'uso degli attrezzi:

Punture, tagli, abrasioni; Urti, colpi, impatti, compressioni; Caduta dall'alto; Movimentazione manuale dei carichi; Elettrocuzione; Inalazione polveri, fibre; Rumore; Scivolamenti, cadute a livello; Vibrazioni.

Allestimento di depositi, zone per lo stoccaggio dei materiali e per gli impianti fissi

Allestimento di depositi per materiali e attrezzature, zone scoperte per lo stoccaggio dei materiali e zone per l'installazione di impianti fissi di cantiere.

Macchine utilizzate:

- 1) Autocarro;
- 2) Autogru.

Rischi generati dall'uso delle macchine:

Cesoamenti, stritolamenti; Getti, schizzi; Inalazione polveri, fibre; Rumore; Incendi, esplosioni; Investimento, ribaltamento; Urti, colpi, impatti, compressioni; Vibrazioni; Caduta di materiale dall'alto o a livello; Elettrocuzione; Punture, tagli, abrasioni.

Lavoratori impegnati:

- 1) Addetto all'allestimento di depositi, zone per lo stoccaggio dei materiali e per gli impianti fissi;

Misure Preventive e Protettive, aggiuntive a quelle riportate nell'apposito successivo capitolo:

- a) DPI: addetto all'allestimento di depositi, zone per lo stoccaggio dei materiali e per gli impianti fissi;

Prescrizioni Organizzative:

Devono essere forniti: a) casco; b) occhiali protettivi; c) guanti; d) calzature di sicurezza; e) indumenti protettivi.

Riferimenti Normativi:

D.Lgs. 9 aprile 2008 n. 81, Art. 75.

Rischi a cui è esposto il lavoratore:

- a) Caduta di materiale dall'alto o a livello;

Attrezzi utilizzati dal lavoratore:

- a) Attrezzi manuali;
- b) Scala semplice;
- c) Sega circolare;
- d) Smerigliatrice angolare (flessibile);
- e) Trapano elettrico;

Rischi generati dall'uso degli attrezzi:

Punture, tagli, abrasioni; Urti, colpi, impatti, compressioni; Caduta dall'alto; Movimentazione manuale dei carichi; Elettrocuzione; Inalazione polveri, fibre; Rumore; Scivolamenti, cadute a livello; Vibrazioni.

Allestimento di servizi igienico-assistenziali del cantiere

Allestimento di servizi igienico-sanitari in strutture prefabbricate appositamente approntate.

Macchine utilizzate:

- 1) Autocarro;
- 2) Autogru.

Rischi generati dall'uso delle macchine:

Cesoamenti, stritolamenti; Getti, schizzi; Inalazione polveri, fibre; Rumore; Incendi, esplosioni; Investimento, ribaltamento; Urti, colpi, impatti, compressioni; Vibrazioni; Caduta di materiale dall'alto o a livello; Elettrocuzione; Punture, tagli, abrasioni.

Lavoratori impegnati:

- 1) Addetto all'allestimento di servizi igienico-assistenziali del cantiere;

Misure Preventive e Protettive, aggiuntive a quelle riportate nell'apposito successivo capitolo:

- a) DPI: addetto all'allestimento di servizi igienico-assistenziali del cantiere;

Prescrizioni Organizzative:

Devono essere forniti: a) casco; b) occhiali protettivi; c) guanti; d) calzature di sicurezza; e) indumenti protettivi.

Riferimenti Normativi:

D.Lgs. 9 aprile 2008 n. 81, Art. 75.

Rischi a cui è esposto il lavoratore:

- a) Caduta di materiale dall'alto o a livello;

Attrezzi utilizzati dal lavoratore:

- a) Attrezzi manuali;
- b) Scala semplice;
- c) Sega circolare;
- d) Smerigliatrice angolare (flessibile);
- e) Trapano elettrico;

Rischi generati dall'uso degli attrezzi:

Punture, tagli, abrasioni; Urti, colpi, impatti, compressioni; Caduta dall'alto; Movimentazione manuale dei carichi; Elettrocuzione; Inalazione polveri, fibre; Rumore; Scivolamenti, cadute a livello; Vibrazioni.

Realizzazione di impianto di messa a terra del cantiere

Realizzazione dell'impianto di messa a terra del cantiere.

Lavoratori impegnati:

- 1) Addetto alla realizzazione di impianto di messa a terra del cantiere;

Misure Preventive e Protettive, aggiuntive a quelle riportate nell'apposito successivo capitolo:

- a) DPI: addetto alla realizzazione di impianto di messa a terra del cantiere;

Prescrizioni Organizzative:

Devono essere forniti: a) casco; b) guanti; c) calzature di sicurezza; d) indumenti protettivi.

Riferimenti Normativi:

D.Lgs. 9 aprile 2008 n. 81, Art. 75.

Rischi a cui è esposto il lavoratore:

- a) Elettrocuzione;

Attrezzi utilizzati dal lavoratore:

- a) Attrezzi manuali;
- b) Avvitatore elettrico;
- c) Scala semplice;
- d) Scala doppia;

Rischi generati dall'uso degli attrezzi:

Punture, tagli, abrasioni; Urti, colpi, impatti, compressioni; Elettrocuzione; Caduta dall'alto; Movimentazione manuale dei carichi; Cesoamenti, stritolamenti.

Realizzazione di impianto elettrico del cantiere

Realizzazione dell'impianto elettrico del cantiere mediante la posa in opera quadri, interruttori di protezione, cavi, prese e spine.

Lavoratori impegnati:

- 1) Addetto alla realizzazione di impianto elettrico di cantiere;

Misure Preventive e Protettive, aggiuntive a quelle riportate nell'apposito successivo capitolo:

- a) DPI: addetto alla realizzazione di impianto elettrico di cantiere;

Prescrizioni Organizzative:

Devono essere forniti: a) casco; b) guanti; c) calzature di sicurezza; d) indumenti protettivi.

Riferimenti Normativi:

D.Lgs. 9 aprile 2008 n. 81, Art. 75.

Rischi a cui è esposto il lavoratore:

- a) Elettrocuzione;

Attrezzi utilizzati dal lavoratore:

- a) Attrezzi manuali;
b) Ponteggio mobile o trabattello;
c) Scala doppia;
d) Scala semplice;
e) Trapano elettrico;

Rischi generati dall'uso degli attrezzi:

Punture, tagli, abrasioni; Urti, colpi, impatti, compressioni; Caduta dall'alto; Caduta di materiale dall'alto o a livello; Cesoiamenti, stritolamenti; Movimentazione manuale dei carichi; Elettrocuzione; Inalazione polveri, fibre; Rumore; Vibrazioni.

Demolizione di misto cemento

Demolizione di misto cemento mediante mezzi meccanici ed allontanamento dei materiali di risulta.

Macchine utilizzate:

- 1) Autocarro;
2) Escavatore con martello demolitore.

Rischi generati dall'uso delle macchine:

Cesoiamenti, stritolamenti; Getti, schizzi; Inalazione polveri, fibre; Rumore; Incendi, esplosioni; Investimento, ribaltamento; Urti, colpi, impatti, compressioni; Vibrazioni; Elettrocuzione; Scivolamenti, cadute a livello.

Lavoratori impegnati:

- 1) Addetto alla demolizione di misto cemento;

Misure Preventive e Protettive, aggiuntive a quelle riportate nell'apposito successivo capitolo:

- a) DPI: addetto alla demolizione di misto cemento;

Prescrizioni Organizzative:

Devono essere forniti: a) casco; b) otoprotettori; c) occhiali protettivi; d) maschera antipolvere; e) guanti; f) calzature di sicurezza; g) indumenti protettivi; h) indumenti ad alta visibilità.

Riferimenti Normativi:

D.Lgs. 9 aprile 2008 n. 81, Art. 75.

Rischi a cui è esposto il lavoratore:

- a) Investimento, ribaltamento;
b) Rumore;
c) Vibrazioni;

Attrezzi utilizzati dal lavoratore:

- a) Attrezzi manuali;

Rischi generati dall'uso degli attrezzi:

Punture, tagli, abrasioni; Urti, colpi, impatti, compressioni.

Getto in calcestruzzo per opere non strutturali

Esecuzione di getti in calcestruzzo per la realizzazione di opere non strutturali.

Lavoratori impegnati:

- 1) Addetto al getto in calcestruzzo per opere non strutturali;

Misure Preventive e Protettive, aggiuntive a quelle riportate nell'apposito successivo capitolo:

- a) DPI: addetto al getto in calcestruzzo per opere non strutturali;

Prescrizioni Organizzative:

Devono essere forniti: a) casco; b) occhiali protettivi; c) guanti; d) calzature di sicurezza; e) indumenti protettivi.

Riferimenti Normativi:

D.Lgs. 9 aprile 2008 n. 81, Art. 75.

Rischi a cui è esposto il lavoratore:

- a) Chimico;

- b) Getti, schizzi;
- c) M.M.C. (sollevamento e trasporto);

Attrezzi utilizzati dal lavoratore:

- a) Andatoie e Passerelle;
- b) Attrezzi manuali;
- c) Betoniera a bicchiere;

Rischi generati dall'uso degli attrezzi:

Caduta dall'alto; Caduta di materiale dall'alto o a livello; Punture, tagli, abrasioni; Urti, colpi, impatti, compressioni; Cesoiamenti, stritolamenti; Elettrocuzione; Getti, schizzi; Inalazione polveri, fibre; Rumore; Movimentazione manuale dei carichi.

Lavorazione e posa ferri di armatura per opere non strutturali

Lavorazione (sagomatura, taglio, saldatura) e posa nelle cassature di ferri di armatura per opere non strutturali.

Lavoratori impegnati:

- 1) Addetto alla lavorazione e posa ferri di armatura per opere non strutturali;

Misure Preventive e Protettive, aggiuntive a quelle riportate nell'apposito successivo capitolo:

- a) DPI: addetto alla lavorazione e posa ferri di armatura per opere non strutturali;

Prescrizioni Organizzative:

Devono essere forniti: **a)** casco; **b)** occhiali protettivi; **c)** guanti; **d)** calzature di sicurezza; **e)** indumenti protettivi.

Riferimenti Normativi:

D.Lgs. 9 aprile 2008 n. 81, Art. 75.

Rischi a cui è esposto il lavoratore:

- a) Punture, tagli, abrasioni;

Attrezzi utilizzati dal lavoratore:

- a) Attrezzi manuali;
- b) Scala semplice;
- c) Trancia-piegaferri;

Rischi generati dall'uso degli attrezzi:

Punture, tagli, abrasioni; Urti, colpi, impatti, compressioni; Caduta dall'alto; Movimentazione manuale dei carichi; Caduta di materiale dall'alto o a livello; Cesoiamenti, stritolamenti; Elettrocuzione; Rumore; Scivolamenti, cadute a livello.

Realizzazione della carpenteria per opere non strutturali

Realizzazione della carpenteria per opere non strutturali.

Lavoratori impegnati:

- 1) Addetto alla realizzazione della carpenteria per opere non strutturali;

Misure Preventive e Protettive, aggiuntive a quelle riportate nell'apposito successivo capitolo:

- a) DPI: addetto alla realizzazione della carpenteria per opere non strutturali;

Prescrizioni Organizzative:

Devono essere forniti: **a)** casco; **b)** otoprotettori; **c)** occhiali protettivi; **d)** maschera con filtro specifico; **e)** guanti; **f)** calzature di sicurezza; **g)** indumenti protettivi.

Riferimenti Normativi:

D.Lgs. 9 aprile 2008 n. 81, Art. 75.

Rischi a cui è esposto il lavoratore:

- a) Chimico;
- b) Punture, tagli, abrasioni;
- c) Rumore;

Attrezzi utilizzati dal lavoratore:

- a) Andatoie e Passerelle;
- b) Attrezzi manuali;
- c) Scala semplice;
- d) Pompa a mano per disarmante;
- e) Sega circolare;

Rischi generati dall'uso degli attrezzi:

Caduta dall'alto; Caduta di materiale dall'alto o a livello; Punture, tagli, abrasioni; Urti, colpi, impatti, compressioni; Movimentazione manuale dei carichi; Nebbie; Getti, schizzi; Elettrocuzione; Inalazione polveri, fibre; Rumore; Scivolamenti, cadute a livello.

Scavo a sezione obbligata

Scavi a sezione obbligata, eseguiti a cielo aperto o all'interno di edifici, con l'ausilio di mezzi meccanici.

Macchine utilizzate:

- 1) Autocarro;
- 2) Escavatore;
- 3) Pala meccanica.

Rischi generati dall'uso delle macchine:

Cesoamenti, stritolamenti; Getti, schizzi; Inalazione polveri, fibre; Rumore; Incendi, esplosioni; Investimento, ribaltamento; Urti, colpi, impatti, compressioni; Vibrazioni; Elettrocuzione; Scivolamenti, cadute a livello.

Lavoratori impegnati:

- 1) Addetto allo scavo a sezione obbligata;

Misure Preventive e Protettive, aggiuntive a quelle riportate nell'apposito successivo capitolo:

- a) DPI: addetto allo scavo a sezione obbligata;

Prescrizioni Organizzative:

Devono essere forniti: **a)** casco; **b)** otoprotettori; **c)** occhiali protettivi; **d)** maschera antipolvere; **e)** guanti; **f)** calzature di sicurezza; **g)** indumenti protettivi; **h)** indumenti ad alta visibilità.

Riferimenti Normativi:

D.Lgs. 9 aprile 2008 n. 81, Art. 75.

Rischi a cui è esposto il lavoratore:

- a) Caduta dall'alto;
- b) Investimento, ribaltamento;
- c) Seppellimento, sprofondamento;

Attrezzi utilizzati dal lavoratore:

- a) Attrezzi manuali;
- b) Andatoie e Passerelle;
- c) Scala semplice;

Rischi generati dall'uso degli attrezzi:

Punture, tagli, abrasioni; Urti, colpi, impatti, compressioni; Caduta dall'alto; Caduta di materiale dall'alto o a livello; Movimentazione manuale dei carichi.

Scavo a sezione obbligata in terreni coerenti

Scavi a sezione obbligata, eseguiti a cielo aperto o all'interno di edifici, in terreni coerenti con l'ausilio di mezzi meccanici.

Macchine utilizzate:

- 1) Autocarro;
- 2) Escavatore;
- 3) Pala meccanica.

Rischi generati dall'uso delle macchine:

Cesoamenti, stritolamenti; Getti, schizzi; Inalazione polveri, fibre; Rumore; Incendi, esplosioni; Investimento, ribaltamento; Urti, colpi, impatti, compressioni; Vibrazioni; Elettrocuzione; Scivolamenti, cadute a livello.

Lavoratori impegnati:

- 1) Addetto allo scavo a sezione obbligata in terreni coerenti;

Misure Preventive e Protettive, aggiuntive a quelle riportate nell'apposito successivo capitolo:

- a) DPI: addetto allo scavo a sezione obbligata in terreni coerenti;

Prescrizioni Organizzative:

Devono essere forniti: **a)** casco; **b)** otoprotettori; **c)** occhiali protettivi; **d)** maschera antipolvere; **e)** guanti; **f)** calzature di sicurezza; **g)** indumenti protettivi; **h)** indumenti ad alta visibilità.

Riferimenti Normativi:

D.Lgs. 9 aprile 2008 n. 81, Art. 75.

Rischi a cui è esposto il lavoratore:

- a) Caduta dall'alto;
- b) Investimento, ribaltamento;
- c) Seppellimento, sprofondamento;

Attrezzi utilizzati dal lavoratore:

- a) Attrezzi manuali;
- b) Andatoie e Passerelle;
- c) Scala semplice;

Rischi generati dall'uso degli attrezzi:

Punture, tagli, abrasioni; Urti, colpi, impatti, compressioni; Caduta dall'alto; Caduta di materiale dall'alto o a livello; Movimentazione manuale dei carichi.

Tracciamento dell'asse di scavo

Il tracciamento dell'asse di scavo avviene tracciando sul terreno una serie di punti fissi di direzione, che si trovavano esattamente sulla direttrice di avanzamento.

Lavoratori impegnati:

- 1) Addetto al tracciamento dell'asse di scavo;

Misure Preventive e Protettive, aggiuntive a quelle riportate nell'apposito successivo capitolo:

- a) DPI: addetto al tracciamento dell'asse di scavo;

Prescrizioni Organizzative:

Devono essere forniti: **a)** casco; **b)** otoprotettori; **c)** occhiali protettivi; **d)** maschera antipolvere; **e)** guanti; **f)** calzature di sicurezza; **g)** indumenti protettivi.

Riferimenti Normativi:

D.Lgs. 9 aprile 2008 n. 81, Art. 75.

Rischi a cui è esposto il lavoratore:

- a) Scivolamenti, cadute a livello;

Attrezzi utilizzati dal lavoratore:

- a) Attrezzi manuali;

Rischi generati dall'uso degli attrezzi:

Punture, tagli, abrasioni; Urti, colpi, impatti, compressioni.

Realizzazione della carpenteria per le strutture in fondazione

Realizzazione della carpenteria per strutture di fondazione diretta, come plinti, travi rovesce, travi portatompagno, ecc. e successivo disarmo.

Lavoratori impegnati:

- 1) Addetto alla realizzazione della carpenteria per le strutture in fondazione;

Misure Preventive e Protettive, aggiuntive a quelle riportate nell'apposito successivo capitolo:

- a) DPI: addetto alla realizzazione della carpenteria per le strutture in fondazione;

Prescrizioni Organizzative:

Devono essere forniti: **a)** casco; **b)** otoprotettori; **c)** occhiali protettivi; **d)** maschera con filtro specifico; **e)** guanti; **f)** calzature di sicurezza; **g)** indumenti protettivi.

Riferimenti Normativi:

D.Lgs. 9 aprile 2008 n. 81, Art. 75.

Rischi a cui è esposto il lavoratore:

- a) Chimico;
b) Rumore;
c) Punture, tagli, abrasioni;

Attrezzi utilizzati dal lavoratore:

- a) Andatoie e Passerelle;
b) Attrezzi manuali;
c) Scala semplice;
d) Pompa a mano per disarmante;
e) Sega circolare;

Rischi generati dall'uso degli attrezzi:

Caduta dall'alto; Caduta di materiale dall'alto o a livello; Punture, tagli, abrasioni; Urti, colpi, impatti, compressioni; Movimentazione manuale dei carichi; Nebbie; Getti, schizzi; Elettrocuzione; Inalazione polveri, fibre; Rumore; Scivolamenti, cadute a livello.

Lavorazione e posa ferri di armatura per le strutture in fondazione

Lavorazione (sagomatura, taglio, saldatura) e posa nelle cassature di ferri di armatura di strutture in fondazione.

Lavoratori impegnati:

- 1) Addetto alla lavorazione e posa ferri di armatura per le strutture in fondazione;

Misure Preventive e Protettive, aggiuntive a quelle riportate nell'apposito successivo capitolo:

- a) DPI: addetto alla lavorazione e posa ferri di armatura per le strutture in fondazione;

Prescrizioni Organizzative:

Devono essere forniti: **a)** casco; **b)** occhiali protettivi; **c)** guanti; **d)** calzature di sicurezza; **e)** indumenti protettivi.

Riferimenti Normativi:

D.Lgs. 9 aprile 2008 n. 81, Art. 75.

Rischi a cui è esposto il lavoratore:

- a) Punture, tagli, abrasioni;

Attrezzi utilizzati dal lavoratore:

- a) Andatoie e Passerelle;
b) Attrezzi manuali;
c) Scala semplice;
d) Trancia-piegaferri;

Rischi generati dall'uso degli attrezzi:

Caduta dall'alto; Caduta di materiale dall'alto o a livello; Punture, tagli, abrasioni; Urti, colpi, impatti, compressioni; Movimentazione manuale dei carichi; Cesoamenti, stritolamenti; Elettrocuzione; Rumore; Scivolamenti, cadute a livello.

Getto in calcestruzzo per le strutture in fondazione

Esecuzione di getti di cls per la realizzazione di strutture in fondazione, dirette (come plinti, travi rovesce, platee, ecc.).

Macchine utilizzate:

- 1) Autobetoniera;
2) Autopompa per cls.

Rischi generati dall'uso delle macchine:

Caduta di materiale dall'alto o a livello; Cesoamenti, stritolamenti; Getti, schizzi; Incendi, esplosioni; Investimento, ribaltamento; Rumore; Scivolamenti, cadute a livello; Urti, colpi, impatti, compressioni; Vibrazioni; Elettrocuzione.

Lavoratori impegnati:

- 1) Addetto al getto in calcestruzzo per le strutture in fondazione;

Misure Preventive e Protettive, aggiuntive a quelle riportate nell'apposito successivo capitolo:

- a) DPI: addetto al getto in calcestruzzo per le strutture in fondazione;

Prescrizioni Organizzative:

Devono essere forniti: **a)** casco; **b)** occhiali protettivi; **c)** guanti; **d)** calzature di sicurezza; **e)** indumenti protettivi.

Riferimenti Normativi:

D.Lgs. 9 aprile 2008 n. 81, Art. 75.

Rischi a cui è esposto il lavoratore:

- a) Chimico;
b) Getti, schizzi;

Attrezzi utilizzati dal lavoratore:

- a) Andatoie e Passerelle;
b) Attrezzi manuali;
c) Scala semplice;
d) Vibratore elettrico per calcestruzzo;

Rischi generati dall'uso degli attrezzi:

Caduta dall'alto; Caduta di materiale dall'alto o a livello; Punture, tagli, abrasioni; Urti, colpi, impatti, compressioni; Movimentazione manuale dei carichi; Elettrocuzione; Rumore; Vibrazioni.

Riprofilatura delle sponde di solchi o fossati eseguita a mano

Riprofilatura delle sponde di solchi o fossati eseguita a mano.

Lavoratori impegnati:

- 1) Addetto alla riprofilatura delle sponde di solchi o fossati eseguita a mano;

Misure Preventive e Protettive, aggiuntive a quelle riportate nell'apposito successivo capitolo:

- a) DPI: addetto alla riprofilatura delle sponde di solchi o fossati eseguita a mano;

Prescrizioni Organizzative:

Devono essere forniti: **a)** casco; **b)** occhiali protettivi; **c)** maschera antipolvere; **d)** guanti; **e)** calzature di sicurezza; **f)** indumenti protettivi.

Riferimenti Normativi:

D.Lgs. 9 aprile 2008 n. 81, Art. 75.

Rischi a cui è esposto il lavoratore:

- a) M.M.C. (sollevamento e trasporto);

- b) Scivolamenti, cadute a livello;

Attrezzi utilizzati dal lavoratore:

- a) Attrezzi manuali;
b) Andatoie e Passerelle;

Rischi generati dall'uso degli attrezzi:

Punture, tagli, abrasioni; Urti, colpi, impatti, compressioni; Caduta dall'alto; Caduta di materiale dall'alto o a livello.

Scavo di solco al piede dell'opera eseguito a mano

Scavo di un solco poco profondo per la posa di materiale antiersivo (ramaglia, ghiaia) o di appoggio per l'opera stessa (massi, palificate, ecc.) eseguiti a mano.

Lavoratori impegnati:

- 1) Addetto allo scavo di solco al piede dell'opera eseguito a mano;

Misure Preventive e Protettive, aggiuntive a quelle riportate nell'apposito successivo capitolo:

- a) DPI: addetto allo scavo di solco al piede dell'opera eseguito a mano;

Prescrizioni Organizzative:

Devono essere forniti: a) casco; b) occhiali protettivi; c) maschera antipolvere; d) guanti; e) calzature di sicurezza; f) indumenti protettivi.

Riferimenti Normativi:

D.Lgs. 9 aprile 2008 n. 81, Art. 75.

Rischi a cui è esposto il lavoratore:

- a) Scivolamenti, cadute a livello;
b) M.M.C. (sollevamento e trasporto);

Attrezzi utilizzati dal lavoratore:

- a) Attrezzi manuali;
b) Andatoie e Passerelle;

Rischi generati dall'uso degli attrezzi:

Punture, tagli, abrasioni; Urti, colpi, impatti, compressioni; Caduta dall'alto; Caduta di materiale dall'alto o a livello.

Realizzazione della carpenteria di cordoli in c.a. per la stabilizzazione di scarpate

Realizzazione della carpenteria di cordoli in c.a. per la stabilizzazione di scarpate.

Lavoratori impegnati:

- 1) Addetto alla realizzazione della carpenteria di cordoli in c.a. per la stabilizzazione di scarpate;

Misure Preventive e Protettive, aggiuntive a quelle riportate nell'apposito successivo capitolo:

- a) DPI: addetto alla realizzazione della carpenteria di cordoli in c.a. per la stabilizzazione di scarpate;

Prescrizioni Organizzative:

Devono essere forniti: a) casco; b) ottoprotettori; c) occhiali protettivi; d) maschera con filtro specifico; e) guanti; f) calzature di sicurezza; g) indumenti protettivi.

Riferimenti Normativi:

D.Lgs. 9 aprile 2008 n. 81, Art. 75.

Rischi a cui è esposto il lavoratore:

- a) Chimico;
b) Punture, tagli, abrasioni;
c) Rumore;

Attrezzi utilizzati dal lavoratore:

- a) Andatoie e Passerelle;
b) Attrezzi manuali;
c) Scala semplice;
d) Pompa a mano per disarmante;
e) Sega circolare;

Rischi generati dall'uso degli attrezzi:

Caduta dall'alto; Caduta di materiale dall'alto o a livello; Punture, tagli, abrasioni; Urti, colpi, impatti, compressioni; Movimentazione manuale dei carichi; Nebbie; Getti, schizzi; Elettrocuzione; Inalazione polveri, fibre; Rumore; Scivolamenti, cadute a livello.

Lavorazione e posa ferri di armatura di cordoli in c.a. per la stabilizzazione

di scarpate

Lavorazione (sagomatura, taglio, saldatura) di ferri di armatura di cordoli in c.a. per la stabilizzazione di scarpate.

Lavoratori impegnati:

- 1) Addetto alla lavorazione e posa ferri di armatura di cordoli in c.a. per la stabilizzazione di scarpate;
Misure Preventive e Protettive, aggiuntive a quelle riportate nell'apposito successivo capitolo:
a) DPI: addetto alla lavorazione e posa ferri di armatura di cordoli in c.a. per la stabilizzazione di scarpate;

Prescrizioni Organizzative:

Devono essere forniti: **a)** casco; **b)** occhiali protettivi; **c)** guanti; **d)** calzature di sicurezza; **e)** indumenti protettivi.

Riferimenti Normativi:

D.Lgs. 9 aprile 2008 n. 81, Art. 75.

Rischi a cui è esposto il lavoratore:

- a) Punture, tagli, abrasioni;

Attrezzi utilizzati dal lavoratore:

- a) Attrezzi manuali;
- b) Scala semplice;
- c) Trancia-piegaferri;

Rischi generati dall'uso degli attrezzi:

Punture, tagli, abrasioni; Urti, colpi, impatti, compressioni; Caduta dall'alto; Movimentazione manuale dei carichi; Caduta di materiale dall'alto o a livello; Cesoiamenti, stritolamenti; Elettrocuzione; Rumore; Scivolamenti, cadute a livello.

Getto di calcestruzzo di cordoli in c.a. per la stabilizzazione di scarpate

Esecuzione di getti di calcestruzzo per la realizzazione di cordoli in c.a. per la stabilizzazione di scarpate.

Macchine utilizzate:

- 1) Autobetoniera;
- 2) Autopompa per cls.

Rischi generati dall'uso delle macchine:

Caduta di materiale dall'alto o a livello; Cesoiamenti, stritolamenti; Getti, schizzi; Incendi, esplosioni; Investimento, ribaltamento; Rumore; Scivolamenti, cadute a livello; Urti, colpi, impatti, compressioni; Vibrazioni; Elettrocuzione.

Lavoratori impegnati:

- 1) Addetto al getto di calcestruzzo di cordoli in c.a. per la stabilizzazione di scarpate;
Misure Preventive e Protettive, aggiuntive a quelle riportate nell'apposito successivo capitolo:
a) DPI: addetto al getto di calcestruzzo di cordoli in c.a. per la stabilizzazione di scarpate;

Prescrizioni Organizzative:

Devono essere forniti: **a)** casco; **b)** occhiali protettivi; **c)** guanti; **d)** calzature di sicurezza; **e)** indumenti protettivi.

Riferimenti Normativi:

D.Lgs. 9 aprile 2008 n. 81, Art. 75.

Rischi a cui è esposto il lavoratore:

- a) Chimico;
- b) Getti, schizzi;
- c) M.M.C. (sollevamento e trasporto);

Attrezzi utilizzati dal lavoratore:

- a) Andatoie e Passerelle;
- b) Attrezzi manuali;
- c) Betoniera a bicchiere;

Rischi generati dall'uso degli attrezzi:

Caduta dall'alto; Caduta di materiale dall'alto o a livello; Punture, tagli, abrasioni; Urti, colpi, impatti, compressioni; Cesoiamenti, stritolamenti; Elettrocuzione; Getti, schizzi; Inalazione polveri, fibre; Rumore; Movimentazione manuale dei carichi.

Infissione di palancole

Infissione di palancole in PVC per opere di difesa costiera e/o opere di contenimento durante gli scavi.

Macchine utilizzate:

- 1) Autocarro con gru;
- 2) Escavatore.

Rischi generati dall'uso delle macchine:

Cesoiamenti, stritolamenti; Elettrocuzione; Getti, schizzi; Incendi, esplosioni; Investimento, ribaltamento; Punture, tagli, abrasioni; Rumore; Urti, colpi, impatti, compressioni; Vibrazioni; Inalazione polveri, fibre; Scivolamenti, cadute a livello.

Lavoratori impegnati:

- 1) Addetto alla infissione di palancole;

Misure Preventive e Protettive, aggiuntive a quelle riportate nell'apposito successivo capitolo:

- a) DPI: Addetto alla infissione di palancole;

Prescrizioni Organizzative:

Devono essere forniti: a) casco; b) maschera antipolvere; c) guanti; d) calzature di sicurezza; e) indumenti protettivi.

Riferimenti Normativi:

D.Lgs. 9 aprile 2008 n. 81, Art. 75.

Rischi a cui è esposto il lavoratore:

- a) Elettrocuzione;
- b) Urti, colpi, impatti, compressioni;
- c) Rumore;
- d) M.M.C. (sollevamento e trasporto);
- e) Punture, tagli, abrasioni;

Attrezzi utilizzati dal lavoratore:

- a) Attrezzi manuali;
- b) Scala semplice;
- c) Andatoie e Passerelle;
- d) Saldatrice elettrica;
- e) Smerigliatrice angolare (flessibile);
- f) Vibroinfissore idraulico;

Rischi generati dall'uso degli attrezzi:

Punture, tagli, abrasioni; Urti, colpi, impatti, compressioni; Caduta dall'alto; Movimentazione manuale dei carichi; Caduta di materiale dall'alto o a livello; Elettrocuzione; Inalazione fumi, gas, vapori; Incendi, esplosioni; Radiazioni non ionizzanti; Inalazione polveri, fibre; Rumore; Vibrazioni.

RISCHI individuati nelle Lavorazioni e relative MISURE PREVENTIVE E PROTETTIVE.

rischi derivanti dalle lavorazioni e dall'uso di macchine ed attrezzi

Elenco dei rischi:

- 1) Caduta dall'alto;
- 2) Caduta di materiale dall'alto o a livello;
- 3) Chimico;
- 4) Elettrocuzione;
- 5) Getti, schizzi;
- 6) Investimento, ribaltamento;
- 7) M.M.C. (sollevamento e trasporto);
- 8) Punture, tagli, abrasioni;
- 9) Rumore;
- 10) Scivolamenti, cadute a livello;
- 11) Seppellimento, sprofondamento;
- 12) Vibrazioni.

RISCHIO: "Caduta dall'alto"

Descrizione del Rischio:

Lesioni a causa di cadute dall'alto per perdita di stabilità dell'equilibrio dei lavoratori, in assenza di adeguate misure di prevenzione, da un piano di lavoro ad un altro posto a quota inferiore.

MISURE PREVENTIVE e PROTETTIVE:

- a) **Nelle lavorazioni:** Scavo a sezione obbligata; Scavo a sezione obbligata in terreni coerenti;

Prescrizioni Esecutive:

Accesso al fondo dello scavo. L'accesso al fondo dello scavo deve avvenire tramite appositi percorsi (scale a mano, scale ricavate nel terreno, rampe di accesso, ecc.). Nel caso si utilizzino scale a mano, devono sporgere a sufficienza oltre il piano di accesso e devono essere fissate stabilmente per impedire slittamenti o sbandamenti.

Accesso al fondo del pozzo di fondazione. L'accesso nei pozzi di fondazione deve essere predisposto con rampe di scale, anche verticali, purché sfalsate tra loro ed intervallate da pianerottoli di riposo posti a distanza non superiore a 4 metri l'uno dall'altro.

Parapetti di trattenuta. Qualora si verificano situazioni che possono comportare la caduta da un piano di lavoro ad un altro posto a quota inferiore, di norma con dislivello maggiore di 2 metri, i lati liberi dello scavo o del rilevato devono essere protetti con appositi parapetti di trattenuta.

Passerelle pedonali o piastre veicolari. Gli attraversamenti devono essere garantiti da passerelle pedonali o piastre veicolari provviste da ambo i lati di parapetti con tavole fermapiè.

Segnalazione e delimitazione del fronte scavo. La zona di avanzamento del fronte scavo deve essere chiaramente segnalata e delimitata e ne deve essere impedito l'accesso al personale non autorizzato.

RISCHIO: "Caduta di materiale dall'alto o a livello"

Descrizione del Rischio:

Lesioni causate dall'investimento di masse cadute dall'alto, durante le operazioni di trasporto di materiali o per caduta degli stessi da opere provvisorie, o a livello, a seguito di demolizioni mediante esplosivo o a spinta da parte di materiali frantumati proiettati a distanza.

MISURE PREVENTIVE e PROTETTIVE:

- a) **Nelle lavorazioni:** Allestimento di depositi, zone per lo stoccaggio dei materiali e per gli impianti fissi; Allestimento di servizi igienico-assistenziali del cantiere;

Prescrizioni Esecutive:

Imbracatura dei carichi. Gli addetti all'imbracatura devono seguire le seguenti indicazioni: **a)** verificare che il carico sia stato imbracato correttamente; **b)** accompagnare inizialmente il carico fuori dalla zona di interferenza con attrezzature, ostacoli o materiali eventualmente presenti; **c)** allontanarsi dalla traiettoria del carico durante la fase di sollevamento; **d)** non sostare in attesa sotto la traiettoria del carico; **e)** avvicinarsi al carico in arrivo per pilotarlo fuori dalla zona di interferenza con eventuali ostacoli presenti; **f)** accertarsi della stabilità del carico prima di sganciarlo; **g)** accompagnare il gancio fuori dalla zona impegnata da attrezzature o materiali durante la manovra di richiamo.

RISCHIO: Chimico

Descrizione del Rischio:

Rischi per la salute dei lavoratori per impiego di agenti chimici in ogni tipo di procedimento, compresi la produzione, la manipolazione, l'immagazzinamento, il trasporto o l'eliminazione e il trattamento dei rifiuti, o che risultino da tale attività lavorativa. Per tutti i dettagli inerenti l'analisi del rischio (schede di valutazione, ecc) si rimanda al documento di valutazione specifico.

MISURE PREVENTIVE e PROTETTIVE:

- a) **Nelle lavorazioni:** Getto in calcestruzzo per opere non strutturali; Realizzazione della carpenteria per opere non strutturali; Realizzazione della carpenteria per le strutture in fondazione; Getto in calcestruzzo per le strutture in fondazione; Realizzazione della carpenteria di cordoli in c.a. per la stabilizzazione di scarpate; Getto di calcestruzzo di cordoli in c.a. per la stabilizzazione di scarpate;

Misure tecniche e organizzative:

Misure generali. A seguito di valutazione dei rischi, al fine di eliminare o, comunque ridurre al minimo, i rischi derivanti da agenti chimici pericolosi, devono essere adottate adeguate misure generali di protezione e prevenzione: **a)** la progettazione e l'organizzazione dei sistemi di lavorazione sul luogo di lavoro deve essere effettuata nel rispetto delle condizioni di salute e sicurezza dei lavoratori; **b)** le attrezzature di lavoro fornite devono essere idonee per l'attività specifica e mantenute adeguatamente; **c)** il numero di lavoratori presenti durante l'attività specifica deve essere quello minimo in funzione della necessità della lavorazione; **d)** la durata e l'intensità dell'esposizione ad agenti chimici pericolosi deve essere ridotta al minimo; **e)** devono essere fornite indicazioni in merito alle misure igieniche da rispettare per il mantenimento delle condizioni di salute e sicurezza dei lavoratori; **f)** le quantità di agenti presenti sul posto di lavoro, devono essere ridotte al minimo, in funzione delle necessità di lavorazione; **g)** devono essere adottati metodi di lavoro appropriati comprese le disposizioni che garantiscono la sicurezza nella manipolazione, nell'immagazzinamento e nel trasporto sul luogo di lavoro di agenti chimici pericolosi e dei rifiuti che contengono detti agenti.

RISCHIO: "Elettrocuzione"

Descrizione del Rischio:

Elettrocuzione per contatto diretto o indiretto con parti dell'impianto elettrico in tensione o folgorazione dovuta a caduta di fulmini in prossimità del lavoratore.

MISURE PREVENTIVE e PROTETTIVE:

- a) **Nelle lavorazioni:** Realizzazione di impianto di messa a terra del cantiere; Realizzazione di impianto elettrico del cantiere;

Prescrizioni Organizzative:

Soggetti abilitati. I lavori su impianti o apparecchiature elettriche devono essere effettuati solo da imprese singole o associate (elettricisti) abilitate che dovranno rilasciare, prima della messa in esercizio dell'impianto, la "dichiarazione di conformità".

Riferimenti Normativi:

D.Lgs. 9 aprile 2008 n. 81, Art. 82; D.M. 22 gennaio 2008 n.37.

RISCHIO: "Getti, schizzi"

Descrizione del Rischio:

Lesioni riguardanti qualsiasi parte del corpo durante i lavori, a freddo o a caldo, eseguiti a mano o con utensili, con materiali, sostanze, prodotti, attrezzature che possono dare luogo a getti e/o schizzi pericolosi per la salute o alla proiezione di schegge.

MISURE PREVENTIVE e PROTETTIVE:

- a) **Nelle lavorazioni:** Getto in calcestruzzo per opere non strutturali; Getto in calcestruzzo per le strutture in fondazione; Getto di calcestruzzo di cordoli in c.a. per la stabilizzazione di scarpate;

Prescrizioni Organizzative:

Operazioni di getto. Durante lo scarico dell'impasto l'altezza della benna o del tubo di getto (nel caso di getto con pompa) deve essere ridotta al minimo.

RISCHIO: "Investimento, ribaltamento"

Descrizione del Rischio:

Lesioni causate dall'investimento ad opera di macchine operatrici o conseguenti al ribaltamento delle stesse.

MISURE PREVENTIVE e PROTETTIVE:

- a) **Nelle lavorazioni:** Scavo di pulizia generale dell'area del cantiere; Scavo a sezione obbligata; Scavo a sezione obbligata in terreni coerenti;

Prescrizioni Esecutive:

Presenza di manodopera. Nei lavori di scavo con mezzi meccanici non devono essere eseguiti altri lavori che comportano la presenza di manodopera nel campo di azione dell'escavatore.

Riferimenti Normativi:

D.Lgs. 9 aprile 2008 n. 81, Art. 118.

- b) **Nelle lavorazioni:** Demolizione di misto cemento;

Prescrizioni Organizzative:

Precauzioni in presenza di traffico veicolare. Nelle attività lavorative in presenza di traffico veicolare devono essere rispettate le seguenti precauzioni: **a)** le operazioni di posa e di rimozione dei coni e dei delineatori flessibili, e il tracciamento della segnaletica orizzontale, le operazioni di installazione della segnaletica, così come le fasi di rimozione, sono precedute e supportate da addetti, muniti di bandierina arancio fluorescente, preposti a preavvisare all'utenza la presenza di uomini e veicoli sulla carreggiata; **b)** la composizione minima delle squadre deve essere determinata in funzione della tipologia di intervento, della categoria di strada, del sistema segnaletico da realizzare e dalle condizioni atmosferiche e di visibilità. La squadra dovrà essere composta da operatori che abbiano esperienza nel campo delle attività che prevedono interventi in presenza di traffico veicolare nella categoria di strada interessata dagli interventi. Tutti gli operatori devono aver completato il percorso formativo previsto dalla normativa vigente. Nel caso di squadra composta da due persone, un operatore deve avere esperienza nel campo delle attività che prevedono interventi in presenza di traffico veicolare, nella categoria di strada interessata dagli interventi. Tutti gli operatori impiegati in interventi su strade di categoria A, B, C, e D, devono obbligatoriamente usare indumenti ad alta visibilità in classe 3; **c)** in caso di nebbia, di precipitazioni nevose o, comunque, condizioni che possano limitare notevolmente la visibilità o le caratteristiche di aderenza della pavimentazione, non è consentito effettuare operazioni che comportino l'esposizione al traffico di operatori e di veicoli nonché l'installazione di cantieri stradali e relativa segnaletica di preavviso e di delimitazione. Nei casi in cui le condizioni negative dovessero sopraggiungere successivamente all'inizio delle attività, queste sono immediatamente sospese con conseguente rimozione di ogni e qualsiasi sbarramento di cantiere e della relativa segnaletica (sempre che lo smantellamento del cantiere e la rimozione della segnaletica non costituisca un pericolo più grave per i lavoratori e l'utenza stradale). Nei casi di interventi di emergenza e di lavori aventi carattere di indifferibilità (incidenti, calamità, attuazione dei piani per la gestione delle operazioni invernali, ecc.), nonostante le condizioni avverse, vanno comunque effettuate operazioni che comportino l'esposizione al traffico di operatori, ma con l'obbligo di utilizzo di un moviere; **d)** la gestione operativa degli interventi, consistente nella guida e nel controllo dell'esecuzione delle operazioni, deve essere effettuata da un preposto adeguatamente formato. La gestione operativa può anche essere effettuata da un responsabile non presente nella zona di intervento tramite centro radio o sala operativa.

Presegnalazione di inizio intervento. L'inizio dell'intervento deve essere sempre opportunamente presegnalato. In relazione al tipo di intervento ed alla categoria di strada, deve essere individuata la tipologia di presegnalazione più adeguata (ad esempio, sbandieramento con uno o più operatori, moviere meccanico, pannelli a messaggio variabile, pittogrammi, strumenti diretti di segnalazione all'utenza tramite tecnologia innovativa oppure una combinazione di questi), al fine di: preavvisare l'utenza della presenza di lavoratori; indurre una maggiore prudenza; consentire una regolare manovra di rallentamento della velocità dei veicoli sopraggiungenti. In caso di presegnalazione di inizio intervento tramite sbandieramento devono essere rispettate le seguenti precauzioni: **a)** nella scelta del punto di inizio dell'attività di sbandieramento devono essere privilegiati i tratti in rettilineo e devono essere evitati stazionamenti in curva, immediatamente prima e dopo una galleria e all'interno di una galleria quando lo sbandieramento viene eseguito per presegnalare all'utenza la posa di segnaletica stradale; **b)** al fine di consentire un graduale rallentamento è opportuno che la segnalazione avvenga a debita distanza dalla zona dove inizia l'interferenza con il normale transito veicolare, comunque nel punto che assicura maggiore visibilità e maggiori possibilità di fuga in caso di pericolo; **c)** nel caso le attività si protraggano nel tempo, per evitare pericolosi abbassamenti del livello di attenzione, gli sbandieratori devono essere avvicinati nei compiti da altri operatori; **d)** tutte le volte che non è possibile la gestione degli interventi a vista, gli operatori impegnati nelle operazioni di sbandieramento si tengono in contatto, tra di loro o con il preposto, mediante l'utilizzo di idonei sistemi di comunicazione di cui devono essere dotati; **e)** in presenza di particolari caratteristiche planimetriche della tratta interessata (ad esempio, gallerie, serie di curve, svincoli, ecc.), lo sbandieramento può comprendere anche più di un operatore.

Regolamentazione del traffico. Per la regolamentazione del senso unico alternato, quando non sono utilizzati sistemi semaforici temporizzati, i movieri devono rispettare le seguenti precauzioni: **a)** i movieri si devono posizionare in posizione anticipata rispetto al raccordo obliquo ed in particolare, per le strade tipo "C" ed "F" extraurbane, dopo il segnale di "strettoia", avendo costantemente cura di esporsi il meno possibile al traffico veicolare; **b)** nel caso in cui queste attività si protraggano nel tempo, per evitare pericolosi abbassamenti del livello di attenzione, i movieri devono essere avvicinati nei compiti da altri operatori; **c)** tutte le volte che non è possibile la gestione degli interventi a vista, gli operatori impegnati come movieri si tengono in contatto tra di loro o con il preposto, mediante l'utilizzo di idonei sistemi di comunicazione di cui devono essere dotati; **d)** le fermate dei veicoli in transito con movieri, sono comunque effettuate adottando le dovute cautele per evitare i rischi conseguenti al formarsi di code.

Prescrizioni Esecutive:

Istruzioni per gli addetti. Per l'esecuzione in sicurezza delle attività di sbandieramento gli operatori devono: **a)** scendere dal veicolo dal lato non esposto al traffico veicolare; **b)** iniziare subito la segnalazione di sbandieramento facendo oscillare lentamente la bandiera orizzontalmente, posizionata all'altezza della cintola, senza movimenti improvvisi, con cadenza regolare, stando sempre rivolti verso il traffico, in modo da permettere all'utente in transito di percepire l'attività in corso ed effettuare una regolare e non improvvisa manovra di rallentamento; **c)** camminare sulla banchina o sulla corsia di emergenza fino a portarsi in posizione sufficientemente anticipata rispetto al punto di intervento in modo da consentire agli utenti un ottimale rallentamento; **d)** segnalare con lo sbandieramento fino a che non siano cessate le esigenze di presegnalazione; **e)** la presegnalazione deve durare il minor tempo possibile ed i lavoratori che la eseguono si devono portare, appena possibile, a valle della segnaletica installata o

comunque al di fuori di zone direttamente esposte al traffico veicolare; **f)** utilizzare dispositivi luminosi o analoghi dispositivi se l'attività viene svolta in ore notturne.

Riferimenti Normativi:

D.I. 22 gennaio 2019, Allegato I; D.I. 22 gennaio 2019, Allegato II.

RISCHIO: M.M.C. (sollevamento e trasporto)

Descrizione del Rischio:

Lesioni relative all'apparato scheletrico e/o muscolare durante la movimentazione manuale dei carichi con operazioni di trasporto o sostegno comprese le azioni di sollevare e deporre i carichi. Per tutti i dettagli inerenti l'analisi del rischio (schede di valutazione, ecc) si rimanda al documento di valutazione specifico.

MISURE PREVENTIVE e PROTETTIVE:

- a) Nelle lavorazioni:** Scavo di pulizia generale dell'area del cantiere; Realizzazione della recinzione e degli accessi al cantiere; Getto in calcestruzzo per opere non strutturali; Riprofilatura delle sponde di solchi o fossati eseguita a mano; Scavo di solco al piede dell'opera eseguito a mano; Getto di calcestruzzo di cordoli in c.a. per la stabilizzazione di scarpate; Infissione di palancole;

Misure tecniche e organizzative:

Organizzazione del lavoro. Le attività lavorative devono essere organizzate tenuto conto delle seguenti indicazioni: **a)** l'ambiente di lavoro (temperatura, umidità e ventilazione) deve presentare condizioni microclimatiche adeguate; **b)** gli spazi dedicati alla movimentazione devono essere adeguati; **c)** il sollevamento dei carichi deve essere eseguito sempre con due mani e da una sola persona; **d)** il carico da sollevare non deve essere estremamente freddo, caldo o contaminato; **e)** le altre attività di movimentazione manuale devono essere minimali; **f)** deve esserci adeguata frizione tra piedi e pavimento; **g)** i gesti di sollevamento devono essere eseguiti in modo non brusco.

RISCHIO: "Punture, tagli, abrasioni"

Descrizione del Rischio:

Lesioni per punture, tagli, abrasioni di parte del corpo per contatto accidentale dell'operatore con elementi taglienti o pungenti o comunque capaci di procurare lesioni.

MISURE PREVENTIVE e PROTETTIVE:

- a) Nelle lavorazioni:** Lavorazione e posa ferri di armatura per opere non strutturali; Realizzazione della carpenteria per opere non strutturali; Realizzazione della carpenteria per le strutture in fondazione; Lavorazione e posa ferri di armatura per le strutture in fondazione; Realizzazione della carpenteria di cordoli in c.a. per la stabilizzazione di scarpate; Lavorazione e posa ferri di armatura di cordoli in c.a. per la stabilizzazione di scarpate;

Prescrizioni Esecutive:

Ferri d'attesa. I ferri d'attesa delle strutture in c.a. devono essere protetti contro il contatto accidentale; la protezione può essere ottenuta attraverso la conformazione dei ferri o con l'apposizione di una copertura in materiale resistente.

Disarmo. Prima di permettere l'accesso alle zone in cui è stato effettuato il disarmo delle strutture si deve provvedere alla rimozione di tutti i chiodi e di tutte le punte.

RISCHIO: Rumore

Descrizione del Rischio:

Danni all'apparato uditivo causati da prolungata esposizione al rumore. Per tutti i dettagli inerenti l'analisi del rischio (schede di valutazione, ecc) si rimanda al documento di valutazione specifico.

MISURE PREVENTIVE e PROTETTIVE:

- a) Nelle lavorazioni:** Taglio di arbusti e vegetazione in genere; Demolizione di misto cemento; Realizzazione della carpenteria per opere non strutturali; Realizzazione della carpenteria per le strutture in fondazione; Realizzazione della carpenteria di cordoli in c.a. per la stabilizzazione di scarpate;

Fascia di appartenenza. Il livello di esposizione è "Maggiore dei valori superiori di azione: 85 dB(A) e 137 dB(C)".

Misure tecniche e organizzative:

Organizzazione del lavoro. Le attività lavorative devono essere organizzate tenuto conto delle seguenti indicazioni: **a)** scelta di attrezzature di lavoro adeguate, tenuto conto del lavoro da svolgere, che emettano il minor rumore possibile; **b)** adozione di

metodi di lavoro che implicano una minore esposizione al rumore; **c)** riduzione del rumore mediante una migliore organizzazione del lavoro attraverso la limitazione della durata e dell'intensità dell'esposizione e l'adozione di orari di lavoro appropriati, con sufficienti periodi di riposo; **d)** adozione di opportuni programmi di manutenzione delle attrezzature e macchine di lavoro, del luogo di lavoro e dei sistemi sul posto di lavoro; **e)** progettazione della struttura dei luoghi e dei posti di lavoro al fine di ridurre l'esposizione al rumore dei lavoratori; **f)** adozione di misure tecniche per il contenimento del rumore trasmesso per via aerea, quali schermature, involucri o rivestimenti realizzati con materiali fonoassorbenti; **g)** adozione di misure tecniche per il contenimento del rumore strutturale, quali sistemi di smorzamento o di isolamento; **h)** locali di riposo messi a disposizione dei lavoratori con rumorosità ridotta a un livello compatibile con il loro scopo e le loro condizioni di utilizzo.

Dispositivi di protezione individuale:

Devono essere forniti: **a)** otoprotettori.

- b) Nelle lavorazioni:** Infissione di palancole;
Nelle macchine: Escavatore con martello demolitore;

Fascia di appartenenza. Il livello di esposizione è "Maggiore dei valori superiori di azione: 85 dB(A) e 137 dB(C)".

Misure tecniche e organizzative:

Organizzazione del lavoro. Le attività lavorative devono essere organizzate tenuto conto delle seguenti indicazioni: **a)** scelta di attrezzature di lavoro adeguate, tenuto conto del lavoro da svolgere, che emettano il minor rumore possibile; **b)** adozione di metodi di lavoro che implicano una minore esposizione al rumore; **c)** riduzione del rumore mediante una migliore organizzazione del lavoro attraverso la limitazione della durata e dell'intensità dell'esposizione e l'adozione di orari di lavoro appropriati, con sufficienti periodi di riposo; **d)** adozione di opportuni programmi di manutenzione delle attrezzature e macchine di lavoro, del luogo di lavoro e dei sistemi sul posto di lavoro; **e)** progettazione della struttura dei luoghi e dei posti di lavoro al fine di ridurre l'esposizione al rumore dei lavoratori; **f)** adozione di misure tecniche per il contenimento del rumore trasmesso per via aerea, quali schermature, involucri o rivestimenti realizzati con materiali fonoassorbenti; **g)** adozione di misure tecniche per il contenimento del rumore strutturale, quali sistemi di smorzamento o di isolamento; **h)** locali di riposo messi a disposizione dei lavoratori con rumorosità ridotta a un livello compatibile con il loro scopo e le loro condizioni di utilizzo.

Segnalazione e delimitazione dell'ambiente di lavoro. I luoghi di lavoro devono avere i seguenti requisiti: **a)** indicazione, con appositi segnali, dei luoghi di lavoro dove i lavoratori sono esposti ad un rumore al di sopra dei valori superiori di azione; **b)** ove ciò è tecnicamente possibile e giustificato dal rischio, delimitazione e accesso limitato delle aree, dove i lavoratori sono esposti ad un rumore al di sopra dei valori superiori di azione.

Dispositivi di protezione individuale:

Devono essere forniti: **a)** otoprotettori.

- c) Nelle macchine:** Autocarro; Pala meccanica; Autogru; Escavatore; Autobetoniera; Autopompa per cls; Autocarro con gru;

Fascia di appartenenza. Il livello di esposizione è "Minore dei valori inferiori di azione: 80 dB(A) e 135 dB(C)".

Misure tecniche e organizzative:

Organizzazione del lavoro. Le attività lavorative devono essere organizzate tenuto conto delle seguenti indicazioni: **a)** scelta di attrezzature di lavoro adeguate, tenuto conto del lavoro da svolgere, che emettano il minor rumore possibile; **b)** adozione di metodi di lavoro che implicano una minore esposizione al rumore; **c)** riduzione del rumore mediante una migliore organizzazione del lavoro attraverso la limitazione della durata e dell'intensità dell'esposizione e l'adozione di orari di lavoro appropriati, con sufficienti periodi di riposo; **d)** adozione di opportuni programmi di manutenzione delle attrezzature e macchine di lavoro, del luogo di lavoro e dei sistemi sul posto di lavoro; **e)** progettazione della struttura dei luoghi e dei posti di lavoro al fine di ridurre l'esposizione al rumore dei lavoratori; **f)** adozione di misure tecniche per il contenimento del rumore trasmesso per via aerea, quali schermature, involucri o rivestimenti realizzati con materiali fonoassorbenti; **g)** adozione di misure tecniche per il contenimento del rumore strutturale, quali sistemi di smorzamento o di isolamento; **h)** locali di riposo messi a disposizione dei lavoratori con rumorosità ridotta a un livello compatibile con il loro scopo e le loro condizioni di utilizzo.

RISCHIO: "Scivolamenti, cadute a livello"

Descrizione del Rischio:

Lesioni a causa di scivolamenti e cadute sul piano di lavoro, provocati da presenza di grasso o sporco sui punti di appiglio e/o da cattive condizioni del posto di lavoro o della viabilità pedonale e/o dalla cattiva luminosità degli ambienti di lavoro.

MISURE PREVENTIVE e PROTETTIVE:

- a) Nelle lavorazioni:** Tracciamento dell'asse di scavo; Riprofilatura delle sponde di solchi o fossati eseguita a mano; Scavo di solco al piede dell'opera eseguita a mano;

Prescrizioni Esecutive:

Postazioni di lavoro. L'area circostante il posto di lavoro dovrà essere sempre mantenuta in condizioni di ordine e pulizia ad evitare ogni rischio di inciampi o cadute.

Percorsi pedonali. I percorsi pedonali devono essere sempre mantenuti sgombri da attrezzature, materiali, macerie, ecc.

Ostacoli fissi. Gli ostacoli fissi devono essere convenientemente segnalati o protetti.

RISCHIO: "Seppellimento, sprofondamento"

Descrizione del Rischio:

Seppellimento e sprofondamento a seguito di slittamenti, frane, crolli o cedimenti nelle operazioni di scavi all'aperto o in sotterraneo, di demolizione, di manutenzione o pulizia all'interno di silos, serbatoi o depositi, di disarmo delle opere in c.a., di stoccaggio dei materiali, e altre.

MISURE PREVENTIVE e PROTETTIVE:

- a) **Nelle lavorazioni:** Scavo a sezione obbligata; Scavo a sezione obbligata in terreni coerenti;

Prescrizioni Esecutive:

Armature del fronte. Quando per la particolare natura del terreno o per causa di piogge, di infiltrazione, di gelo o disgelo, o per altri motivi, siano da temere frane o scosscendimenti, deve essere provveduto all'armatura o al consolidamento del terreno.

Divieto di depositi sui bordi. E' vietato costituire depositi di materiali presso il ciglio degli scavi. Qualora tali depositi siano necessari per le condizioni del lavoro, si deve provvedere alle necessarie puntellature.

Riferimenti Normativi:

D.Lgs. 9 aprile 2008 n. 81, Art. 118; D.Lgs. 9 aprile 2008 n. 81, Art. 120.

RISCHIO: Vibrazioni

Descrizione del Rischio:

Danni all'apparato scheletrico e muscolare causate dalle vibrazioni trasmesse al lavoratore da macchine o attrezzature. Per tutti i dettagli inerenti l'analisi del rischio (schede di valutazione, ecc) si rimanda al documento di valutazione specifico.

MISURE PREVENTIVE e PROTETTIVE:

- a) **Nelle lavorazioni:** Taglio di arbusti e vegetazione in genere; Demolizione di misto cemento;

Fascia di appartenenza. Mano-Braccio (HAV): "Compreso tra 2,5 e 5,0 m/s²"; Corpo Intero (WBV): "Non presente".

Misure tecniche e organizzative:

Misure generali. I rischi, derivanti dall'esposizione dei lavoratori a vibrazioni, devono essere eliminati alla fonte o ridotti al minimo.

Dispositivi di protezione individuale:

Devono essere forniti: **a)** indumenti protettivi; **b)** guanti antivibrazione; **c)** maniglie antivibrazione.

- b) **Nelle macchine:** Autocarro; Autogru; Autobetoniera; Autopompa per cls; Autocarro con gru;

Fascia di appartenenza. Mano-Braccio (HAV): "Non presente"; Corpo Intero (WBV): "Inferiore a 0,5 m/s²".

Misure tecniche e organizzative:

Misure generali. I rischi, derivanti dall'esposizione dei lavoratori a vibrazioni, devono essere eliminati alla fonte o ridotti al minimo.

- c) **Nelle macchine:** Pala meccanica; Escavatore con martello demolitore; Escavatore;

Fascia di appartenenza. Mano-Braccio (HAV): "Non presente"; Corpo Intero (WBV): "Compreso tra 0,5 e 1 m/s²".

Misure tecniche e organizzative:

Misure generali. I rischi, derivanti dall'esposizione dei lavoratori a vibrazioni, devono essere eliminati alla fonte o ridotti al minimo.

Organizzazione del lavoro. Le attività lavorative devono essere organizzate tenuto conto delle seguenti indicazioni: **a)** i metodi di lavoro adottati devono essere quelli che richiedono la minore esposizione a vibrazioni meccaniche; **b)** la durata e l'intensità dell'esposizione a vibrazioni meccaniche deve essere opportunamente limitata al minimo necessario per le esigenze della lavorazione; **c)** l'orario di lavoro deve essere organizzato in maniera appropriata al tipo di lavoro da svolgere; **d)** devono essere previsti adeguati periodi di riposo in funzione del tipo di lavoro da svolgere.

Attrezzature di lavoro. Le attrezzature di lavoro impiegate: **a)** devono essere adeguate al lavoro da svolgere; **b)** devono essere concepite nel rispetto dei principi ergonomici; **c)** devono produrre il minor livello possibile di vibrazioni, tenuto conto del lavoro da svolgere; **d)** devono essere soggette ad adeguati programmi di manutenzione.

Dispositivi di protezione individuale:

Devono essere forniti: **a)** indumenti protettivi; **b)** dispositivi di smorzamento; **c)** sedili ammortizzanti.

ATTREZZATURE utilizzate nelle Lavorazioni

Elenco degli attrezzi:

- 1) Andatoie e Passerelle;
- 2) Attrezzi manuali;
- 3) Avvitatore elettrico;
- 4) Betoniera a bicchiere;
- 5) Decespugliatore a motore;
- 6) Pompa a mano per disarmante;
- 7) Ponteggio mobile o trabattello;
- 8) Saldatrice elettrica;
- 9) Scala doppia;
- 10) Scala semplice;
- 11) Sega circolare;
- 12) Smerigliatrice angolare (flessibile);
- 13) Trancia-piegaferri;
- 14) Trapano elettrico;
- 15) Vibratore elettrico per calcestruzzo;
- 16) Vibroinfissore idraulico.

Andatoie e Passerelle

Le andatoie e le passerelle sono opere provvisorie predisposte per consentire il collegamento di posti di lavoro collocati a quote differenti o separati da vuoti, come nel caso di scavi in trincea o ponteggi.

Rischi generati dall'uso dell'Attrezzo:

- 1) Caduta dall'alto;
- 2) Caduta di materiale dall'alto o a livello;

Misure Preventive e Protettive relative all'Attrezzo:

- 1) Andatoie e Passerelle: misure preventive e protettive;

Prescrizioni Esecutive:

Istruzioni per gli addetti: 1) verificare la stabilità e la completezza delle passerelle o andatoie, con particolare riguardo alle tavole che compongono il piano di calpestio ed ai parapetti; 2) verificare la completezza e l'efficacia della protezione verso il vuoto (parapetto con arresto al piede); 3) non sovraccaricare passerelle o andatoie con carichi eccessivi; 4) verificare di non dover movimentare manualmente carichi superiori a quelli consentiti; 5) segnalare al responsabile del cantiere eventuali non rispondenze a quanto indicato.

Riferimenti Normativi:

D.Lgs. 9 aprile 2008 n. 81, Art. 70; D.Lgs. 9 aprile 2008 n. 81, Art. 130; D.Lgs. 9 aprile 2008 n. 81, Allegato 5; D.Lgs. 9 aprile 2008 n. 81, Allegato 6.

- 2) DPI: utilizzatore andatoie e passerelle;

Prescrizioni Organizzative:

Devono essere forniti: a) guanti; b) calzature di sicurezza; c) indumenti protettivi.

Riferimenti Normativi:

D.Lgs. 9 aprile 2008 n. 81, Art. 75.

Attrezzi manuali

Gli attrezzi manuali, presenti in tutte le fasi lavorative, sono sostanzialmente costituiti da una parte destinata all'impugnatura ed un'altra, variamente conformata, alla specifica funzione svolta.

Rischi generati dall'uso dell'Attrezzo:

- 1) Punture, tagli, abrasioni;
- 2) Urti, colpi, impatti, compressioni;

Misure Preventive e Protettive relative all'Attrezzo:

- 1) Attrezzi manuali: misure preventive e protettive;

Prescrizioni Esecutive:

Prima dell'uso: 1) controllare che l'utensile non sia deteriorato; 2) sostituire i manici che presentino incrinature o scheggiature; 3) verificare il corretto fissaggio del manico; 4) selezionare il tipo di utensile adeguato all'impiego; 5) per punte e scalpelli utilizzare idonei paracolpi ed eliminare le sbavature dalle impugnature.

Durante l'uso: 1) impugnare saldamente l'utensile; 2) assumere una posizione corretta e stabile; 3) distanziare adeguatamente gli altri lavoratori; 4) non utilizzare in maniera impropria l'utensile; 5) non abbandonare gli utensili nei passaggi ed assicurarli da una eventuale caduta dall'alto; 6) utilizzare adeguati contenitori per riporre gli utensili di piccola taglia.

Dopo l'uso: 1) pulire accuratamente l'utensile; 2) riporre correttamente gli utensili; 3) controllare lo stato d'uso dell'utensile.

Riferimenti Normativi:

D.Lgs. 9 aprile 2008 n. 81, Art. 70; D.Lgs. 9 aprile 2008 n. 81, Allegato 5; D.Lgs. 9 aprile 2008 n. 81, Allegato 6.

- 2) DPI: utilizzatore attrezzi manuali;

Prescrizioni Organizzative:

Devono essere forniti: a) casco; b) occhiali protettivi; c) guanti; d) calzature di sicurezza.

Riferimenti Normativi:

D.Lgs. 9 aprile 2008 n. 81, Art. 75.

Avvitatore elettrico

L'avvitatore elettrico è un utensile elettrico di uso comune nel cantiere edile.

Rischi generati dall'uso dell'Attrezzo:

- 1) Elettrocuzione;
- 2) Urti, colpi, impatti, compressioni;

Misure Preventive e Protettive relative all'Attrezzo:

- 1) Avvitatore elettrico: misure preventive e protettive;

Prescrizioni Esecutive:

Prima dell'uso: 1) utilizzare solo utensili a doppio isolamento (220 V), o utensili alimentati a bassissima tensione di sicurezza (50 V), comunque non collegati elettricamente a terra; 2) controllare l'integrità dei cavi e della spina d'alimentazione; 3) verificare la funzionalità dell'utensile; 4) verificare che l'utensile sia di conformazione adatta.

Durante l'uso: 1) non intralciare i passaggi con il cavo di alimentazione; 2) interrompere l'alimentazione elettrica nelle pause di lavoro; 3) segnalare eventuali malfunzionamenti.

Dopo l'uso: 1) scollegare elettricamente l'utensile.

Riferimenti Normativi:

D.Lgs. 9 aprile 2008 n. 81, Art. 70; D.Lgs. 9 aprile 2008 n. 81, Art. 80; D.Lgs. 9 aprile 2008 n. 81, Allegato 5; D.Lgs. 9 aprile 2008 n. 81, Allegato 6.

- 2) DPI: utilizzatore avvitatore elettrico;

Prescrizioni Organizzative:

Devono essere forniti: a) guanti; b) calzature di sicurezza.

Riferimenti Normativi:

D.Lgs. 9 aprile 2008 n. 81, Art. 75.

Betoniera a bicchiere

La betoniera a bicchiere è un'attrezzatura destinata al confezionamento di malta. Solitamente viene utilizzata per il confezionamento di malta per murature ed intonaci e per la produzione di piccole quantità di calcestruzzi.

Rischi generati dall'uso dell'Attrezzo:

- 1) Caduta di materiale dall'alto o a livello;
- 2) Cesoiamenti, stritolamenti;
- 3) Elettrocuzione;
- 4) Getti, schizzi;
- 5) Inalazione polveri, fibre;
- 6) Movimentazione manuale dei carichi;
- 7) Rumore;
- 8) Urti, colpi, impatti, compressioni;

Misure Preventive e Protettive relative all'Attrezzo:

- 1) Betoniera a bicchiere: misure preventive e protettive;

Prescrizioni Esecutive:

Prima dell'uso: 1) verificare la presenza ed efficienza delle protezioni: al bicchiere, alla corona, agli organi di trasmissione, agli organi di manovra; 2) verificare l'efficienza dei dispositivi di arresto di emergenza; 3) verificare la presenza e l'efficienza della protezione sovrastante il posto di manovra (tettoia); 4) verificare l'integrità dei collegamenti elettrici e di messa a terra per la parte visibile ed il corretto funzionamento degli interruttori e dispositivi elettrici di alimentazione e manovra.

Durante l'uso: 1) è vietato manomettere le protezioni; 2) è vietato eseguire operazioni di lubrificazione, pulizia, manutenzione o riparazione sugli organi in movimento; 3) nelle betoniere a caricamento automatico accertarsi del fermo macchina prima di eseguire interventi sui sistemi di caricamento o nei pressi di questi; 4) nelle betoniere a caricamento manuale le operazioni di

carico non devono comportare la movimentazione di carichi troppo pesanti e/o in condizioni disagiate. Pertanto è necessario utilizzare le opportune attrezzature manuali quali pale o secchie.

Dopo l'uso: 1) assicurarsi di aver tolto tensione ai singoli comandi ed all'interruttore generale di alimentazione al quadro; 2) lasciare sempre la macchina in perfetta efficienza, curandone la pulizia alla fine dell'uso e l'eventuale lubrificazione; 3) ricontrollare la presenza e l'efficienza di tutti i dispositivi di protezione (in quanto alla ripresa del lavoro la macchina potrebbe essere riutilizzata da altra persona).

Riferimenti Normativi:

D.Lgs. 9 aprile 2008 n. 81, Art. 70; D.Lgs. 9 aprile 2008 n. 81, Art. 80; D.Lgs. 9 aprile 2008 n. 81, Allegato 5; D.Lgs. 9 aprile 2008 n. 81, Allegato 6; Circolare Ministero del Lavoro n.103/80.

- 2) DPI: utilizzatore betoniera a bicchiere;

Prescrizioni Organizzative:

Devono essere forniti: **a)** casco; **b)** otoprotettori; **c)** occhiali protettivi; **d)** maschera antipolvere; **e)** guanti; **f)** calzature di sicurezza; **g)** indumenti protettivi.

Riferimenti Normativi:

D.Lgs. 9 aprile 2008 n. 81, Art. 75.

Decespugliatore a motore

Il decespugliatore è un'attrezzatura a motore per operazioni di pulizia di aree incolte (insediamento di cantiere, pulizia di declivi, pulizia di cunette o scarpa di rilevati stradali ecc).

Rischi generati dall'uso dell'Attrezzo:

- 1) Getti, schizzi;
- 2) Inalazione polveri, fibre;
- 3) Incendi, esplosioni;
- 4) Punture, tagli, abrasioni;
- 5) Rumore;
- 6) Vibrazioni;

Misure Preventive e Protettive relative all'Attrezzo:

- 1) Decespugliatore a motore: misure preventive e protettive;

Prescrizioni Esecutive:

Prima dell'uso: 1) verificare l'integrità delle protezioni degli organi lavoratori e delle parti ustionanti; 2) controllare il fissaggio degli organi lavoratori; 3) verificare il funzionamento dei dispositivi di accensione e arresto.

Durante l'uso: 1) allontanare dall'area di intervento gli estranei alla lavorazione; 2) eseguire il lavoro in condizioni di stabilità adeguata; 3) non manomettere le protezioni; 4) eseguire il rifornimento di carburante a motore spento e non fumare.

Dopo l'uso: 1) pulire l'utensile; 2) controllare l'integrità della lama o del rocchetto portafilo; 3) segnalare eventuali malfunzionamenti.

Riferimenti Normativi:

D.Lgs. 9 aprile 2008 n. 81, Art. 70; D.Lgs. 9 aprile 2008 n. 81, Allegato 5; D.Lgs. 9 aprile 2008 n. 81, Allegato 6.

- 2) DPI: utilizzatore decespugliatore a motore;

Prescrizioni Organizzative:

Devono essere forniti: **a)** casco; **b)** otoprotettori; **c)** visiera protettiva; **d)** maschera antipolvere; **e)** guanti antivibrazioni; **f)** calzature di sicurezza; **g)** indumenti protettivi.

Riferimenti Normativi:

D.Lgs. 9 aprile 2008 n. 81, Art. 75.

Pompa a mano per disarmante

La pompa a mano è utilizzata per l'applicazione a spruzzo di disarmante.

Rischi generati dall'uso dell'Attrezzo:

- 1) Getti, schizzi;
- 2) Nebbie;

Misure Preventive e Protettive relative all'Attrezzo:

- 1) Pompa a mano per disarmante: misure preventive e protettive;

Prescrizioni Esecutive:

Prima dell'uso: 1) verificare la funzionalità dell'utensile; 2) controllare le connessioni dei tubi con l'erogatore e la pompa; 3) durante il rifornimento evitare il contatto con le sostanze impiegate.

Durante l'uso: 1) eseguire il lavoro in condizioni di stabilità adeguata; 2) evitare la dispersione nell'ambiente dei prodotti considerati tossici-nocivi.

Dopo l'uso: 1) pulire accuratamente l'utensile prima di riporlo; 2) curare l'igiene personale.

D.Lgs. 9 aprile 2008 n. 81, Art. 70; D.Lgs. 9 aprile 2008 n. 81, Allegato 5; D.Lgs. 9 aprile 2008 n. 81, Allegato 6.

- 2) DPI: utilizzatore pompa a mano per disarmante;

Prescrizioni Organizzative:

Devono essere forniti: **a)** occhiali protettivi; **b)** guanti; **c)** calzature di sicurezza; **d)** indumenti protettivi.

Riferimenti Normativi:

D.Lgs. 9 aprile 2008 n. 81, Art. 75.

Ponteggio mobile o trabattello

Il ponteggio mobile su ruote o trabattello è un'opera provvisoria utilizzata per eseguire lavori di ingegneria civile, quali nuove costruzioni o ristrutturazioni e manutenzioni, ad altezze superiori ai 2 metri ma che non comportino grande impegno temporale.

Rischi generati dall'uso dell'Attrezzo:

- 1) Caduta dall'alto;
- 2) Caduta di materiale dall'alto o a livello;
- 3) Urti, colpi, impatti, compressioni;

Misure Preventive e Protettive relative all'Attrezzo:

- 1) Ponteggio mobile o trabattello: misure preventive e protettive;

Prescrizioni Esecutive:

Istruzioni per gli addetti: **1)** verificare che il ponte su ruote sia realmente tale e non rientri nel regime imposto dalla autorizzazione ministeriale; **2)** rispettare con scrupolo le prescrizioni e le indicazioni fornite dal costruttore; **3)** verificare il buon stato di elementi, incastri, collegamenti; **4)** montare il ponte in tutte le parti, con tutte le componenti; **5)** accertare la perfetta planarità e verticalità della struttura e, se il caso, ripartire il carico del ponte sul terreno con tavoloni; **6)** verificare l'efficacia del blocco ruote; **7)** usare i ripiani in dotazione e non impalcati di fortuna; **8)** predisporre sempre sotto il piano di lavoro un regolare sottoponte a non più di m 2,50; **9)** verificare che non si trovino linee elettriche aeree a distanza inferiore alle distanze di sicurezza consentite (tali distanze di sicurezza variano in base alla tensione della linea elettrica in questione, e sono: 3m, per tensioni fino a 1 kV, 3.5m, per tensioni pari a 10 kV e pari a 15 kV, 5m, per tensioni pari a 132 kV e 7m, per tensioni pari a 220 kV e pari a 380 kV); **10)** non installare sul ponte apparecchi di sollevamento; **11)** non effettuare spostamenti con persone sopra.

Riferimenti Normativi:

D.M. 22 maggio 1992 n.466; D.Lgs. 9 aprile 2008 n. 81, Titolo IV, Capo II, Sezione VI.

- 2) DPI: utilizzatore ponteggio mobile o trabattello;

Prescrizioni Organizzative:

Devono essere forniti: **a)** guanti; **b)** calzature di sicurezza; **c)** indumenti protettivi.

Riferimenti Normativi:

D.Lgs. 9 aprile 2008 n. 81, Art. 75.

Saldatrice elettrica

La saldatrice elettrica è un utensile ad arco o a resistenza per l'effettuazione di saldature elettriche.

Rischi generati dall'uso dell'Attrezzo:

- 1) Elettrocuzione;
- 2) Inalazione fumi, gas, vapori;
- 3) Incendi, esplosioni;
- 4) Radiazioni non ionizzanti;

Misure Preventive e Protettive relative all'Attrezzo:

- 1) Saldatrice elettrica: misure preventive e protettive;

Prescrizioni Esecutive:

Prima dell'uso: **1)** verificare l'integrità dei cavi e della spina di alimentazione; **2)** verificare l'integrità della pinza portaelettrodo; **3)** non effettuare operazioni di saldatura in presenza di materiali infiammabili; **4)** in caso di lavorazione in ambienti confinati, predisporre un adeguato sistema di aspirazione fumi e/o di ventilazione.

Durante l'uso: **1)** non intralciare i passaggi con il cavo di alimentazione; **2)** allontanare il personale non addetto alle operazioni di saldatura; **3)** nelle pause di lavoro interrompere l'alimentazione elettrica.

Dopo l'uso: **1)** staccare il collegamento elettrico della macchina; **2)** segnalare eventuali malfunzionamenti.

Riferimenti Normativi:

D.Lgs. 9 aprile 2008 n. 81, Art. 70; D.Lgs. 9 aprile 2008 n. 81, Art. 80; D.Lgs. 9 aprile 2008 n. 81, Allegato 5; D.Lgs. 9 aprile 2008 n. 81, Allegato 6.

- 2) DPI: utilizzatore saldatrice elettrica;

Prescrizioni Organizzative:

Devono essere forniti: **a)** casco; **b)** occhiali protettivi; **c)** maschera con filtro specifico; **d)** guanti; **e)** calzature di sicurezza; **f)**

Scala doppia

La scala doppia (a compasso) è adoperata per superare dislivelli o effettuare operazioni di carattere temporaneo a quote non altrimenti raggiungibili.

Rischi generati dall'uso dell'Attrezzo:

- 1) Caduta dall'alto;
- 2) Cesoiamenti, stritolamenti;
- 3) Movimentazione manuale dei carichi;
- 4) Urti, colpi, impatti, compressioni;

Misure Preventive e Protettive relative all'Attrezzo:

- 1) Scala doppia: misure preventive e protettive;

Prescrizioni Organizzative:

Caratteristiche di sicurezza: **1)** le scale doppie devono essere costruite con materiale adatto alle condizioni di impiego, possono quindi essere in ferro, alluminio o legno, ma devono essere sufficientemente resistenti ed avere dimensioni appropriate all'uso; **2)** le scale in legno devono avere i pioli incastrati nei montanti che devono essere trattenuti con tiranti in ferro applicati sotto i due pioli estremi; le scale lunghe più di 4 m devono avere anche un tirante intermedio; **3)** le scale doppie non devono superare l'altezza di 5 m; **4)** le scale doppie devono essere provviste di catena o dispositivo analogo che impedisca l'apertura della scala oltre il limite prestabilito di sicurezza.

Prescrizioni Esecutive:

Prima dell'uso: **1)** è vietata la riparazione dei pioli rotti con listelli di legno chiodati sui montanti; **2)** le scale devono essere utilizzate solo su terreno stabile e in piano; **3)** il sito dove viene installata la scala deve essere sgombrato da eventuali materiali e lontano dai passaggi.

Durante l'uso: **1)** durante gli spostamenti laterali nessun lavoratore deve trovarsi sulla scala; **2)** la scala deve essere utilizzata da una sola persona per volta limitando il peso dei carichi da trasportare; **3)** la salita e la discesa vanno effettuate con il viso rivolto verso la scala.

Dopo l'uso: **1)** controllare periodicamente lo stato di conservazione delle scale provvedendo alla manutenzione necessaria; **2)** le scale non utilizzate devono essere conservate in un luogo riparato dalle intemperie e, possibilmente, sospese ad appositi ganci; **3)** segnalare immediatamente eventuali anomalie riscontrate, in particolare: pioli rotti, gioco fra gli incastri, fessurazioni, carenza dei dispositivi di arresto.

Riferimenti Normativi:

D.Lgs. 9 aprile 2008 n. 81, Art. 70; D.Lgs. 9 aprile 2008 n. 81, Art. 113; D.Lgs. 9 aprile 2008 n. 81, Allegato 5; D.Lgs. 9 aprile 2008 n. 81, Allegato 6.

- 2) DPI: utilizzatore scala doppia;

Prescrizioni Organizzative:

Devono essere forniti: **a)** casco; **b)** guanti; **c)** calzature di sicurezza.

Riferimenti Normativi:

D.Lgs. 9 aprile 2008 n. 81, Art. 75.

Scala semplice

La scala a mano semplice è adoperata per superare dislivelli o effettuare operazioni di carattere temporaneo a quote non altrimenti raggiungibili.

Rischi generati dall'uso dell'Attrezzo:

- 1) Caduta dall'alto;
- 2) Movimentazione manuale dei carichi;
- 3) Urti, colpi, impatti, compressioni;

Misure Preventive e Protettive relative all'Attrezzo:

- 1) Scala semplice: misure preventive e protettive;

Prescrizioni Organizzative:

Caratteristiche di sicurezza: **1)** le scale a mano devono essere costruite con materiale adatto alle condizioni di impiego, possono quindi essere in ferro, alluminio o legno, ma devono essere sufficientemente resistenti ed avere dimensioni appropriate all'uso; **2)** le scale in legno devono avere i pioli incastrati nei montanti che devono essere trattenuti con tiranti in ferro applicati sotto i due pioli estremi; le scale lunghe più di 4 m devono avere anche un tirante intermedio; **3)** in tutti i casi le scale devono essere provviste di dispositivi antisdrucchiolo alle estremità inferiori dei due montanti e di elementi di trattenuta o di appoggi antisdrucchiolabili alle estremità superiori.

Prescrizioni Esecutive:

Prima dell'uso: 1) la scala deve sporgere a sufficienza oltre il piano di accesso (è consigliabile che tale sporgenza sia di almeno 1 m), curando la corrispondenza del piolo con lo stesso (è possibile far proseguire un solo montante efficacemente fissato); 2) le scale usate per l'accesso a piani successivi non devono essere poste una in prosecuzione dell'altra; 3) le scale poste sul filo esterno di una costruzione od opere provvisorie (ponteggi) devono essere dotate di corrimano e parapetto; 4) la scala deve distare dalla verticale di appoggio di una misura pari ad 1/4 della propria lunghezza; 5) è vietata la riparazione dei pioli rotti con listelli di legno chiodati sui montanti; 6) le scale posizionate su terreno cedevole vanno appoggiate su un'unica tavola di ripartizione; 7) il sito dove viene installata la scala deve essere sgombro da eventuali materiali e lontano dai passaggi.

Durante l'uso: 1) le scale non vincolate devono essere trattenute al piede da altra persona; 2) durante gli spostamenti laterali nessun lavoratore deve trovarsi sulla scala; 3) evitare l'uso di scale eccessivamente sporgenti oltre il piano di arrivo; 4) la scala deve essere utilizzata da una sola persona per volta limitando il peso dei carichi da trasportare; 5) quando vengono eseguiti lavori in quota, utilizzando scale ad elementi innestati, una persona deve esercitare da terra una continua vigilanza sulla scala; 6) la salita e la discesa vanno effettuate con il viso rivolto verso la scala.

Dopo l'uso: 1) controllare periodicamente lo stato di conservazione delle scale provvedendo alla manutenzione necessaria; 2) le scale non utilizzate devono essere conservate in un luogo riparato dalle intemperie e, possibilmente, sospese ad appositi ganci; 3) segnalare immediatamente eventuali anomalie riscontrate, in particolare: pioli rotti, gioco fra gli incastri, fessurazioni, carenza dei dispositivi antiscivolo e di arresto.

Riferimenti Normativi:

D.Lgs. 9 aprile 2008 n. 81, Art. 70; D.Lgs. 9 aprile 2008 n. 81, Art. 113; D.Lgs. 9 aprile 2008 n. 81, Allegato 5; D.Lgs. 9 aprile 2008 n. 81, Allegato 6.

- 2) DPI: utilizzatore scala semplice;

Prescrizioni Organizzative:

Devono essere forniti: a) casco; b) guanti; c) calzature di sicurezza.

Riferimenti Normativi:

D.Lgs. 9 aprile 2008 n. 81, Art. 75.

Sega circolare

La sega circolare, quasi sempre presente nei cantieri, viene utilizzata per il taglio del legname da carpenteria e/o per quello usato nelle diverse lavorazioni.

Rischi generati dall'uso dell'Attrezzo:

- 1) Elettrocuzione;
- 2) Inalazione polveri, fibre;
- 3) Punture, tagli, abrasioni;
- 4) Rumore;
- 5) Scivolamenti, cadute a livello;
- 6) Urti, colpi, impatti, compressioni;

Misure Preventive e Protettive relative all'Attrezzo:

- 1) Sega circolare: misure preventive e protettive;

Prescrizioni Esecutive:

Prima dell'uso: 1) verificare la presenza ed efficienza della cuffia di protezione registrabile o a caduta libera sul banco di lavoro in modo tale che risulti libera la sola parte attiva del disco necessaria per effettuare la lavorazione; 2) verificare la presenza ed efficienza del coltello divisore in acciaio posto dietro la lama e registrato a non più di 3 mm. dalla dentatura del disco (il suo scopo è quello di tenere aperto il taglio, quando si taglia legname per lungo, al fine di evitare il possibile rifiuto del pezzo o l'eccessivo attrito delle parti tagliate contro le facciate del disco); 3) verificare la presenza e l'efficienza degli schermi ai due lati del disco nella parte sottostante il banco di lavoro, in modo tale che sia evitato il contatto di tale parte di lama per azioni accidentali (come ad esempio potrebbe accadere durante l'azionamento dell'interruttore di manovra); 4) verificare la presenza ed efficienza degli spingitoi di legno per aiutarsi nel taglio di piccoli pezzi (se ben conformati ed utilizzati evitano di portare le mani troppo vicino al disco o comunque sulla sua traiettoria); 5) verificare la stabilità della macchina (le vibrazioni eccessive possono provocare lo sbandamento del pezzo in lavorazione o delle mani che trattengono il pezzo); 6) verificare la pulizia dell'area circostante la macchina, in particolare di quella corrispondente al posto di lavoro (eventuale materiale depositato può provocare inciampi o scivolamenti); 7) verificare la pulizia della superficie del banco di lavoro (eventuale materiale depositato può costituire intralcio durante l'uso e distrarre l'addetto dall'operazione di taglio); 8) verificare l'integrità dei collegamenti elettrici e di terra dei fusibili e delle coperture delle parti sotto tensione (scatole morsettiere - interruttori); 9) verificare il buon funzionamento dell'interruttore di manovra; 10) verificare la disposizione del cavo di alimentazione (non deve intralciare le manovre, non deve essere soggetto ad urti o danneggiamenti con il materiale lavorato o da lavorare, non deve intralciare i passaggi).

Durante l'uso: 1) registrare la cuffia di protezione in modo tale che l'imbocco venga a sfiorare il pezzo in lavorazione o verificare che sia libera di alzarsi al passaggio del pezzo in lavorazione e di abbassarsi sul banco di lavoro, per quelle basculanti; 2) per tagli di piccoli pezzi e, comunque, per quei tagli in cui le mani si verrebbero a trovare in prossimità del disco o sulla sua traiettoria, è indispensabile utilizzare spingitoi; 3) non distrarsi durante il taglio del pezzo; 4) normalmente la cuffia di protezione è anche un idoneo dispositivo atto a trattenere le schegge; 5) usare gli occhiali, se nella lavorazione specifica la cuffia di protezione risultasse insufficiente a trattenere le schegge.

Dopo l'uso: 1) la macchina potrebbe venire utilizzata da altra persona, quindi deve essere lasciata in perfetta efficienza; 2) lasciare il banco di lavoro libero da materiali; 3) lasciare la zona circostante pulita con particolare riferimento a quella corrispondente al posto di lavoro; 4) verificare l'efficienza delle protezioni; 5) segnalare le eventuali anomalie al responsabile

del cantiere.

Riferimenti Normativi:

D.Lgs. 9 aprile 2008 n. 81, Art. 70; D.Lgs. 9 aprile 2008 n. 81, Art. 80; D.Lgs. 9 aprile 2008 n. 81, Allegato 5; D.Lgs. 9 aprile 2008 n. 81, Allegato 6.

- 2) DPI: utilizzatore sega circolare;

Prescrizioni Organizzative:

Devono essere forniti: **a)** casco; **b)** otoprotettori; **c)** occhiali protettivi; **d)** guanti; **e)** calzature di sicurezza.

Riferimenti Normativi:

D.Lgs. 9 aprile 2008 n. 81, Art. 75.

Smerigliatrice angolare (flessibile)

La smerigliatrice angolare, più conosciuta come mola a disco o flessibile o flex, è un utensile portatile che reca un disco ruotante la cui funzione è quella di tagliare, smussare, lisciare superfici.

Rischi generati dall'uso dell'Attrezzo:

- 1) Elettrocuzione;
- 2) Inalazione polveri, fibre;
- 3) Punture, tagli, abrasioni;
- 4) Rumore;
- 5) Vibrazioni;

Misure Preventive e Protettive relative all'Attrezzo:

- 1) Smerigliatrice angolare (flessibile): misure preventive e protettive;

Prescrizioni Esecutive:

Prima dell'uso: **1)** verificare che l'utensile sia a doppio isolamento (220 V); **2)** controllare che il disco sia idoneo al lavoro da eseguire; **3)** controllare il fissaggio del disco; **4)** verificare l'integrità delle protezioni del disco e del cavo di alimentazione; **5)** verificare il funzionamento dell'interruttore.

Durante l'uso: **1)** impugnare saldamente l'utensile per le due maniglie; **2)** eseguire il lavoro in posizione stabile; **3)** non intralciare i passaggi con il cavo di alimentazione; **4)** non manomettere la protezione del disco; **5)** interrompere l'alimentazione elettrica durante le pause di lavoro; **6)** verificare l'integrità del cavo e della spina di alimentazione.

Dopo l'uso: **1)** staccare il collegamento elettrico dell'utensile; **2)** controllare l'integrità del disco e del cavo di alimentazione; **3)** pulire l'utensile; **4)** segnalare eventuali malfunzionamenti.

Riferimenti Normativi:

D.Lgs. 9 aprile 2008 n. 81, Art. 70; D.Lgs. 9 aprile 2008 n. 81, Art. 80; D.Lgs. 9 aprile 2008 n. 81, Allegato 5; D.Lgs. 9 aprile 2008 n. 81, Allegato 6.

- 2) DPI: utilizzatore smerigliatrice angolare (flessibile);

Prescrizioni Organizzative:

Devono essere forniti: **a)** casco; **b)** otoprotettori; **c)** occhiali protettivi; **d)** maschera antipolvere; **e)** guanti antivibrazioni; **f)** calzature di sicurezza; **g)** indumenti protettivi.

Riferimenti Normativi:

D.Lgs. 9 aprile 2008 n. 81, Art. 75.

Trancia-piegaferri

La trancia-piegaferri è un'attrezzatura utilizzata per sagomare i ferri di armatura, e le relative staffe, dei getti di conglomerato cementizio armato.

Rischi generati dall'uso dell'Attrezzo:

- 1) Caduta di materiale dall'alto o a livello;
- 2) Cesoiamenti, stritolamenti;
- 3) Elettrocuzione;
- 4) Punture, tagli, abrasioni;
- 5) Rumore;
- 6) Scivolamenti, cadute a livello;

Misure Preventive e Protettive relative all'Attrezzo:

- 1) Trancia-piegaferri: misure preventive e protettive;

Prescrizioni Esecutive:

Prima dell'uso: **1)** Accertati dell'integrità dei collegamenti e dei conduttori elettrici e di messa a terra visibili; assicurati dell'integrità delle protezioni e dei ripari alle morsettiere e del buon funzionamento degli interruttori elettrici di azionamento e di manovra; **2)** Controlla la presenza ed il buono stato della protezione sovrastante il posto di manovra (tettoia); **3)** Accertati della stabilità della macchina; **4)** Accertati dell'adeguatezza dell'area di lavoro circostante il banco di lavorazione; **5)** Assicurati

dell'efficienza del pedale di comando e dell'interruttore; **6)** Prendi visione della posizione del comando per l'arresto d'emergenza e verificane l'efficienza; **7)** Accertati della presenza e dell'efficienza delle protezioni da contatto accidentale relative agli organi di manovra e agli altri organi di trasmissione del moto (pulegge, cinghie, ingranaggi, ecc.) e del buon funzionamento dei pulsanti e dei dispositivi di arresto.

Durante l'uso: **1)** Verifica la disposizione dei cavi di alimentazione affinché non intralcino i posti di lavoro e i passaggi, e non siano soggetti a danneggiamenti meccanici da parte del materiale da lavorare e lavorato; **2)** Presta particolare attenzione nel mantenere ad adeguata distanza le mani dagli organi lavoratori; **3)** Qualora debbano essere eseguite lavorazioni o tagli su piccoli pezzi, utilizza le apposite attrezzature speciali per trattenere e movimentare il pezzo in prossimità degli organi lavoratori; **4)** Evita di tagliare più tondini o barre contemporaneamente; **5)** Mantieni sgombro da materiali il banco di lavoro; **6)** Evita assolutamente di rimuovere i dispositivi di protezione; **7)** Informa tempestivamente il preposto e/o il datore di lavoro, di malfunzionamenti o pericoli che dovessero evidenziarsi durante il lavoro.

Dopo l'uso: **1)** Verifica di aver aperto tutti i circuiti elettrici della macchina (interrotto ogni operatività) e l'interruttore generale di alimentazione al quadro; **2)** Effettua tutte le operazioni di revisione e manutenzione della macchina secondo quanto indicato nel libretto e sempre dopo esserti accertato che la macchina sia spenta e non riavviabile da terzi accidentalmente; **3)** Pulisci la macchina da eventuali residui di materiale e, in particolare, verifica che il materiale lavorato o da lavorare non sia accidentalmente venuto ad interferire sui conduttori di alimentazione e/o messa a terra.

Riferimenti Normativi:

D.Lgs. 9 aprile 2008 n. 81, Art. 70; D.Lgs. 9 aprile 2008 n. 81, Art. 80; D.Lgs. 9 aprile 2008 n. 81, Allegato 5; D.Lgs. 9 aprile 2008 n. 81, Allegato 6.

- 2) DPI: utilizzatore trancia-piegaferri;

Prescrizioni Organizzative:

Devono essere forniti: **a)** casco; **b)** otoprotettori; **c)** guanti; **d)** calzature di sicurezza; **e)** indumenti protettivi.

Riferimenti Normativi:

D.Lgs. 9 aprile 2008 n. 81, Art. 75.

Trapano elettrico

Il trapano è un utensile di uso comune adoperato per praticare fori sia in strutture murarie che in qualsiasi materiale.

Rischi generati dall'uso dell'Attrezzo:

- 1) Elettrocuzione;
- 2) Inalazione polveri, fibre;
- 3) Punture, tagli, abrasioni;
- 4) Rumore;
- 5) Vibrazioni;

Misure Preventive e Protettive relative all'Attrezzo:

- 1) Trapano elettrico: misure preventive e protettive;

Prescrizioni Esecutive:

Prima dell'uso: **1)** verificare che l'utensile sia a doppio isolamento (220V), o alimentato a bassissima tensione di sicurezza (50V), comunque non collegato elettricamente a terra; **2)** verificare l'integrità e l'isolamento dei cavi e della spina di alimentazione; **3)** verificare il funzionamento dell'interruttore; **4)** controllare il regolare fissaggio della punta.

Durante l'uso: **1)** eseguire il lavoro in condizioni di stabilità adeguata; **2)** interrompere l'alimentazione elettrica durante le pause di lavoro; **3)** non intralciare i passaggi con il cavo di alimentazione.

Dopo l'uso: **1)** staccare il collegamento elettrico dell'utensile; **2)** pulire accuratamente l'utensile; **3)** segnalare eventuali malfunzionamenti.

Riferimenti Normativi:

D.Lgs. 9 aprile 2008 n. 81, Art. 70; D.Lgs. 9 aprile 2008 n. 81, Art. 80; D.Lgs. 9 aprile 2008 n. 81, Allegato 5; D.Lgs. 9 aprile 2008 n. 81, Allegato 6.

- 2) DPI: utilizzatore trapano elettrico;

Prescrizioni Organizzative:

Devono essere forniti: **a)** otoprotettori; **b)** maschera antipolvere; **c)** guanti; **d)** calzature di sicurezza.

Riferimenti Normativi:

D.Lgs. 9 aprile 2008 n. 81, Art. 75.

Vibratore elettrico per calcestruzzo

Il vibratore elettrico per calcestruzzo è un attrezzatura per il costipamento del conglomerato cementizio a getto avvenuto.

Rischi generati dall'uso dell'Attrezzo:

- 1) Elettrocuzione;
- 2) Rumore;
- 3) Vibrazioni;

Misure Preventive e Protettive relative all'Attrezzo:

- 1) Vibratore elettrico per calcestruzzo: misure preventive e protettive;

Prescrizioni Esecutive:

Prima dell'uso: 1) verificare l'integrità dei cavi di alimentazione e della spina; 2) posizionare il trasformatore in un luogo asciutto.

Durante l'uso: 1) proteggere il cavo d'alimentazione; 2) non mantenere a lungo fuori dal getto l'ago in funzione; 3) nelle pause di lavoro interrompere l'alimentazione elettrica.

Dopo l'uso: 1) scollegare elettricamente l'utensile; 2) pulire accuratamente l'utensile; 3) segnalare eventuali malfunzionamenti.

Riferimenti Normativi:

D.Lgs. 9 aprile 2008 n. 81, Art. 70; D.Lgs. 9 aprile 2008 n. 81, Art. 80; D.Lgs. 9 aprile 2008 n. 81, Allegato 5; D.Lgs. 9 aprile 2008 n. 81, Allegato 6.

- 2) DPI: utilizzatore vibratore elettrico per calcestruzzo;

Prescrizioni Organizzative:

Devono essere forniti: **a)** casco; **b)** otoprotettori; **c)** guanti antivibrazioni; **d)** calzature di sicurezza; **e)** indumenti protettivi.

Riferimenti Normativi:

D.Lgs. 9 aprile 2008 n. 81, Art. 75.

Vibroinfissore idraulico

Il vibroinfissore idraulico è un'attrezzatura per la posa in opera nel terreno di elementi in acciaio (pali, palancole, tubi ecc.) che, installato all'estremità del braccio di un escavatore, provoca la diminuzione temporanea della consistenza del substrato, tramite le vibrazioni emesse, raggiungendo così la profondità d'infissione desiderata.

Rischi generati dall'uso dell'Attrezzo:

- 1) Rumore;
- 2) Urti, colpi, impatti, compressioni;
- 3) Vibrazioni;

Misure Preventive e Protettive relative all'Attrezzo:

- 1) Vibroinfissore idraulico: misure preventive e protettive;

Prescrizioni Esecutive:

Prima dell'uso: 1) verificare l'integrità dei tubi flessibili e dell'impianto oleodinamico in genere; 2) controllare l'efficienza dell'attacco del vibroinfissore al braccio dell'escavatore e delle connessioni dei tubi; 3) controllare l'efficienza dei comandi.

Durante l'uso: 1) mantenere stabile l'attrezzatura durante l'uso; 2) nelle fasi di inattività tenere a distanza di sicurezza i lavoratori dall'attrezzatura; 3) segnalare tempestivamente eventuali gravi anomalie.

Dopo l'uso: 1) posizionare correttamente l'attrezzatura azionando il blocco comandi; 2) pulire gli organi di comando da grasso e olio; 3) eseguire le operazioni di revisione e manutenzione seguendo le indicazioni del libretto di fabbrica; 4) segnalare eventuali guasti.

Riferimenti Normativi:

D.Lgs. 9 aprile 2008 n. 81, Art. 70; D.Lgs. 9 aprile 2008 n. 81, Allegato 5; D.Lgs. 9 aprile 2008 n. 81, Allegato 6.

- 2) DPI: utilizzatore vibroinfissore idraulico;

Prescrizioni Organizzative:

Devono essere forniti: **a)** copricapo; **b)** otoprotettori; **c)** guanti antivibrazioni; **d)** calzature di sicurezza; **e)** indumenti protettivi.

Riferimenti Normativi:

D.Lgs. 9 aprile 2008 n. 81, Art. 75.

MACCHINE utilizzate nelle Lavorazioni

Elenco delle macchine:

- 1) Autobetoniera;
- 2) Autocarro;
- 3) Autocarro con gru;
- 4) Autogru;
- 5) Autopompa per cls;
- 6) Escavatore;
- 7) Escavatore con martello demolitore;
- 8) Pala meccanica.

Autobetoniera

L'autobetoniera è un mezzo d'opera destinato al trasporto di calcestruzzi dalla centrale di betonaggio fino al luogo della posa in opera.

Rischi generati dall'uso della Macchina:

- 1) Caduta di materiale dall'alto o a livello;
- 2) Cesoiamenti, stritolamenti;
- 3) Getti, schizzi;
- 4) Incendi, esplosioni;
- 5) Investimento, ribaltamento;
- 6) Rumore;
- 7) Scivolamenti, cadute a livello;
- 8) Urti, colpi, impatti, compressioni;
- 9) Vibrazioni;

Misure Preventive e Protettive relative alla Macchina:

- 1) Autobetoniera: misure preventive e protettive;

Prescrizioni Esecutive:

Prima dell'uso: 1) verificare l'efficienza delle luci, dei dispositivi di segnalazione acustici e luminosi; 2) garantire la visibilità del posto di guida; 3) verificare accuratamente l'efficienza dei dispositivi frenanti e di tutti i comandi di guida; 4) verificare l'efficienza dei comandi del tamburo; 5) controllare l'efficienza della protezione della catena di trasmissione e delle relative ruote dentate; 6) verificare l'efficienza delle protezioni degli organi in movimento; 7) verificare l'efficienza della scaletta e dell'eventuale dispositivo di blocco in posizione di riposo; 8) verificare l'integrità delle tubazioni dell'impianto oleodinamico; 9) controllare che i percorsi in cantiere siano adeguati per la stabilità del mezzo; 10) verificare la presenza in cabina di un estintore.

Durante l'uso: 1) segnalare l'operatività del mezzo col girofaro in area di cantiere; 2) adeguare la velocità ai limiti stabiliti in cantiere e transitare a passo d'uomo in prossimità dei posti di lavoro; 3) richiedere l'aiuto di personale a terra per eseguire le manovre in spazi ristretti o quando la visibilità è incompleta; 4) non transitare o stazionare in prossimità del bordo degli scavi; 5) durante gli spostamenti e lo scarico tenere fermo il canale; 6) tenersi a distanza di sicurezza durante le manovre di avvicinamento ed allontanamento della benna; 7) durante il trasporto bloccare il canale; 8) durante i rifornimenti di carburante spegnere il motore e non fumare; 9) pulire accuratamente il tamburo, la tramoggia ed il canale; 10) segnalare tempestivamente eventuali gravi guasti.

Dopo l'uso: 1) eseguire le operazioni di revisione e manutenzione necessarie al reimpiego, con particolare riguardo ai pneumatici ed i freni, segnalando eventuali anomalie; 2) pulire convenientemente il mezzo curando gli organi di comando.

Riferimenti Normativi:

D.Lgs. 9 aprile 2008 n. 81, Art. 70; D.Lgs. 9 aprile 2008 n. 81, Allegato 5; D.Lgs. 9 aprile 2008 n. 81, Allegato 6; Circolare Ministero del Lavoro 17 novembre 1980 n. 103.

- 2) DPI: operatore autobetoniera;

Prescrizioni Organizzative:

Devono essere forniti: **a)** casco (all'esterno della cabina); **b)** otoprotettori (all'esterno della cabina); **c)** occhiali protettivi (all'esterno della cabina); **d)** guanti (all'esterno della cabina); **e)** calzature di sicurezza; **f)** indumenti protettivi; **g)** indumenti ad alta visibilità (all'esterno della cabina).

Riferimenti Normativi:

D.Lgs. 9 aprile 2008 n. 81, Art. 75.

Autocarro

L'autocarro è un mezzo d'opera utilizzato per il trasporto di mezzi, materiali da costruzione, materiali di risulta ecc.

Rischi generati dall'uso della Macchina:

- 1) Cesoiamenti, stritolamenti;

- 2) Getti, schizzi;
- 3) Inalazione polveri, fibre;
- 4) Incendi, esplosioni;
- 5) Investimento, ribaltamento;
- 6) Rumore;
- 7) Urti, colpi, impatti, compressioni;
- 8) Vibrazioni;

Misure Preventive e Protettive relative alla Macchina:

- 1) Autocarro: misure preventive e protettive;

Prescrizioni Esecutive:

Prima dell'uso: 1) verificare accuratamente l'efficienza dei dispositivi frenanti e di tutti i comandi in genere; 2) verificare l'efficienza delle luci, dei dispositivi di segnalazione acustici e luminosi; 3) garantire la visibilità del posto di guida; 4) controllare che i percorsi in cantiere siano adeguati per la stabilità del mezzo; 5) verificare la presenza in cabina di un estintore.

Durante l'uso: 1) segnalare l'operatività del mezzo col girofaro in area di cantiere; 2) non trasportare persone all'interno del cassone; 3) adeguare la velocità ai limiti stabiliti in cantiere e transitare a passo d'uomo in prossimità dei posti di lavoro; 4) richiedere l'aiuto di personale a terra per eseguire le manovre in spazi ristretti o quando la visibilità è incompleta; 5) non azionare il ribaltabile con il mezzo in posizione inclinata; 6) non superare la portata massima; 7) non superare l'ingombro massimo; 8) posizionare e fissare adeguatamente il carico in modo che risulti ben distribuito e che non possa subire spostamenti durante il trasporto; 9) non caricare materiale sfuso oltre l'altezza delle sponde; 10) assicurarsi della corretta chiusura delle sponde; 11) durante i rifornimenti di carburante spegnere il motore e non fumare; 12) segnalare tempestivamente eventuali gravi guasti.

Dopo l'uso: 1) eseguire le operazioni di revisione e manutenzione necessarie al reimpiego, con particolare riguardo per pneumatici e freni, segnalando eventuali anomalie; 2) pulire convenientemente il mezzo curando gli organi di comando.

Riferimenti Normativi:

D.Lgs. 9 aprile 2008 n. 81, Art. 70; D.Lgs. 9 aprile 2008 n. 81, Allegato 5; D.Lgs. 9 aprile 2008 n. 81, Allegato 6.

- 2) DPI: operatore autocarro;

Prescrizioni Organizzative:

Devono essere forniti: **a)** casco (all'esterno della cabina); **b)** maschera antipolvere (in presenza di lavorazioni polverose); **c)** guanti (all'esterno della cabina); **d)** calzature di sicurezza; **e)** indumenti protettivi; **f)** indumenti ad alta visibilità (all'esterno della cabina).

Riferimenti Normativi:

D.Lgs. 9 aprile 2008 n. 81, Art. 75.

Autocarro con gru

L'autocarro con gru è un mezzo d'opera utilizzato per il trasporto di materiali da costruzione e il carico e lo scarico degli stessi mediante gru.

Rischi generati dall'uso della Macchina:

- 1) Cesoiamenti, stritolamenti;
- 2) Elettrocuzione;
- 3) Getti, schizzi;
- 4) Incendi, esplosioni;
- 5) Investimento, ribaltamento;
- 6) Punture, tagli, abrasioni;
- 7) Rumore;
- 8) Urti, colpi, impatti, compressioni;
- 9) Vibrazioni;

Misure Preventive e Protettive relative alla Macchina:

- 1) Autocarro con gru: misure preventive e protettive;

Prescrizioni Esecutive:

Prima dell'uso: 1) verificare accuratamente l'efficienza dei dispositivi frenanti e di tutti i comandi in genere; 2) verificare l'efficienza delle luci, dei dispositivi di segnalazione acustici e luminosi; 3) garantire la visibilità del posto di guida; 4) controllare che i percorsi in cantiere siano adeguati per la stabilità del mezzo; 5) verificare che nella zona di lavoro non vi siano linee elettriche aeree che possano interferire con le manovre; 6) verificare l'integrità dei tubi flessibili e dell'impianto oleodinamico in genere; 7) ampliare con apposite plance la superficie di appoggio degli stabilizzatori; 8) verificare l'efficienza della gru, compresa la sicura del gancio; 9) verificare la presenza in cabina di un estintore.

Durante l'uso: 1) non trasportare persone all'interno del cassone; 2) adeguare la velocità ai limiti stabiliti in cantiere e transitare a passo d'uomo in prossimità dei posti di lavoro; 3) non azionare la gru con il mezzo in posizione inclinata; 4) non superare la portata massima e del mezzo e dell'apparecchio di sollevamento; 5) non superare l'ingombro massimo; 6) posizionare e fissare adeguatamente il carico in modo che risulti ben distribuito e che non possa subire spostamenti durante il trasporto; 7) assicurarsi della corretta chiusura delle sponde; 8) durante i rifornimenti di carburante spegnere il motore e non fumare; 9) segnalare tempestivamente eventuali malfunzionamenti o situazioni pericolose; 10) utilizzare adeguati accessori di sollevamento; 11) mantenere i comandi puliti da grasso e olio; 12) in caso di visibilità insufficiente richiedere l'aiuto di personale per eseguire le

manovre.

Dopo l'uso: 1) eseguire le operazioni di revisione e manutenzione necessarie al reimpiego a motore spento; 2) posizionare correttamente il braccio della gru e bloccarlo in posizione di riposo; 3) pulire convenientemente il mezzo; 4) segnalare eventuali guasti.

Riferimenti Normativi:

D.Lgs. 9 aprile 2008 n. 81, Art. 70; D.Lgs. 9 aprile 2008 n. 81, Allegato 5; D.Lgs. 9 aprile 2008 n. 81, Allegato 6.

- 2) DPI: operatore autocarro con gru;

Prescrizioni Organizzative:

Devono essere forniti: **a)** casco (all'esterno della cabina); **b)** otoprotettori (all'esterno della cabina); **c)** guanti (all'esterno della cabina); **d)** calzature di sicurezza; **e)** indumenti protettivi; **f)** indumenti ad alta visibilità (all'esterno della cabina).

Riferimenti Normativi:

D.Lgs. 9 aprile 2008 n. 81, Art. 75.

Autogru

L'autogru è un mezzo d'opera dotato di braccio allungabile per la movimentazione, il sollevamento e il posizionamento di materiali, di componenti di macchine, di attrezzature, di parti d'opera, ecc.

Rischi generati dall'uso della Macchina:

- 1) Caduta di materiale dall'alto o a livello;
- 2) Elettrocuzione;
- 3) Getti, schizzi;
- 4) Incendi, esplosioni;
- 5) Investimento, ribaltamento;
- 6) Punture, tagli, abrasioni;
- 7) Rumore;
- 8) Urti, colpi, impatti, compressioni;
- 9) Vibrazioni;

Misure Preventive e Protettive relative alla Macchina:

- 1) Autogru: misure preventive e protettive;

Prescrizioni Esecutive:

Prima dell'uso: 1) verificare che nella zona di lavoro non vi siano linee elettriche aeree che possano interferire con le manovre; 2) controllare i percorsi e le aree di manovra, approntando gli eventuali rafforzamenti; 3) verificare l'efficienza dei comandi; 4) ampliare con apposite plance la superficie di appoggio degli stabilizzatori; 5) verificare che la macchina sia posizionata in modo da lasciare lo spazio sufficiente per il passaggio pedonale o delimitare la zona d'intervento; 6) verificare la presenza in cabina di un estintore.

Durante l'uso: 1) segnalare l'operatività del mezzo col girofaro; 2) preavvisare l'inizio delle manovre con apposita segnalazione acustica; 3) attenersi alle segnalazioni per procedere con le manovre; 4) evitare, nella movimentazione del carico, posti di lavoro e/o di passaggio; 5) eseguire le operazioni di sollevamento e scarico con le funi in posizione verticale; 6) illuminare a sufficienza le zone per il lavoro notturno; 7) segnalare tempestivamente eventuali malfunzionamenti o situazioni pericolose; 8) non compiere su organi in movimento operazioni di manutenzione; 9) mantenere i comandi puliti da grasso e olio; 10) eseguire il rifornimento di carburante a motore spento e non fumare.

Dopo l'uso: 1) non lasciare nessun carico sospeso; 2) posizionare correttamente la macchina raccogliendo il braccio telescopico ed azionando il freno di stazionamento; 3) eseguire le operazioni di revisione e manutenzione necessarie al reimpiego della macchina a motori spenti; 4) nelle operazioni di manutenzione attenersi alle indicazioni del libretto della macchina.

Riferimenti Normativi:

D.Lgs. 9 aprile 2008 n. 81, Art. 70; D.Lgs. 9 aprile 2008 n. 81, Allegato 5; D.Lgs. 9 aprile 2008 n. 81, Allegato 6.

- 2) DPI: operatore autogru;

Prescrizioni Organizzative:

Devono essere forniti: **a)** casco (all'esterno della cabina); **b)** otoprotettori (in caso di cabina aperta); **c)** guanti (all'esterno della cabina); **d)** calzature di sicurezza; **e)** indumenti protettivi; **f)** indumenti ad alta visibilità (all'esterno della cabina).

Riferimenti Normativi:

D.Lgs. 9 aprile 2008 n. 81, Art. 75.

Autopompa per cls

L'autopompa per getti di calcestruzzo è un mezzo d'opera attrezzato con una pompa per il sollevamento del calcestruzzo per getti in quota.

Rischi generati dall'uso della Macchina:

- 1) Caduta di materiale dall'alto o a livello;
- 2) Elettrocuzione;
- 3) Getti, schizzi;

- 4) Investimento, ribaltamento;
- 5) Rumore;
- 6) Scivolamenti, cadute a livello;
- 7) Vibrazioni;

Misure Preventive e Protettive relative alla Macchina:

- 1) Autopompa per cls: misure preventive e protettive;

Prescrizioni Esecutive:

Prima dell'uso: 1) verificare accuratamente l'efficienza dei dispositivi frenanti e di tutti i comandi in genere; 2) verificare l'efficienza delle luci, dei dispositivi acustici e luminosi; 3) garantire la visibilità del posto di guida; 4) verificare l'efficienza della pulsantiera; 5) verificare l'efficienza delle protezioni degli organi di trasmissione; 6) verificare l'assenza di linee elettriche aeree che possano interferire con le manovre; 7) controllare che i percorsi in cantiere siano adeguati per la visibilità del mezzo; 8) posizionare il mezzo utilizzando gli stabilizzatori.

Durante l'uso: 1) segnalare l'operatività del mezzo col girofaro in area di cantiere; 2) non rimuovere la griglia di protezione sulla vasca; 3) dirigere le manovre di avvicinamento dell'autobetoniera alla pompa; 4) segnalare eventuali gravi malfunzionamenti.

Dopo l'uso: 1) pulire convenientemente la vasca e la tubazione; 2) eseguire le operazioni di manutenzione e revisione necessarie al reimpiego, segnalando eventuali anomalie.

Riferimenti Normativi:

D.Lgs. 9 aprile 2008 n. 81, Art. 70; D.Lgs. 9 aprile 2008 n. 81, Allegato 5; D.Lgs. 9 aprile 2008 n. 81, Allegato 6.

- 2) DPI: operatore autopompa per cls;

Prescrizioni Organizzative:

Devono essere forniti: **a)** casco (all'esterno della cabina); **b)** occhiali protettivi (all'esterno della cabina); **c)** guanti (all'esterno della cabina); **d)** calzature di sicurezza; **e)** indumenti protettivi; **f)** indumenti ad alta visibilità (all'esterno della cabina).

Riferimenti Normativi:

D.Lgs. 9 aprile 2008 n. 81, Art. 75.

Escavatore

L'escavatore è una macchina operatrice con pala anteriore impiegata per lavori di scavo, riporto e movimento di materiali.

Rischi generati dall'uso della Macchina:

- 1) Cesoiamenti, stritolamenti;
- 2) Elettrocuzione;
- 3) Inalazione polveri, fibre;
- 4) Incendi, esplosioni;
- 5) Investimento, ribaltamento;
- 6) Rumore;
- 7) Scivolamenti, cadute a livello;
- 8) Vibrazioni;

Misure Preventive e Protettive relative alla Macchina:

- 1) Escavatore: misure preventive e protettive;

Prescrizioni Esecutive:

Prima dell'uso: 1) verificare che nella zona di lavoro non vi siano linee elettriche che possano interferire con le manovre; 2) controllare i percorsi e le aree di lavoro approntando gli eventuali rafforzamenti; 3) controllare l'efficienza dei comandi; 4) verificare l'efficienza dei gruppi ottici per le lavorazioni in mancanza di illuminazione; 5) verificare che l'avvisatore acustico e il girofaro siano regolarmente funzionanti; 6) controllare la chiusura di tutti gli sportelli del vano motore; 7) garantire la visibilità del posto di manovra; 8) verificare l'integrità dei tubi flessibili e dell'impianto oleodinamico in genere; 9) verificare la presenza di una efficace protezione del posto di manovra contro i rischi da ribaltamento (rollbar o robusta cabina).

Durante l'uso: 1) segnalare l'operatività del mezzo col girofaro; 2) chiudere gli sportelli della cabina; 3) usare gli stabilizzatori, ove presenti; 4) non ammettere a bordo della macchina altre persone; 5) nelle fasi di inattività tenere a distanza di sicurezza il braccio dai lavoratori; 6) per le interruzioni momentanee di lavoro, prima di scendere dal mezzo, azionare il dispositivo di blocco dei comandi; 7) mantenere sgombra e pulita la cabina; 8) richiedere l'aiuto di personale a terra per eseguire le manovre in spazi ristretti o quando la visibilità è incompleta; 9) durante i rifornimenti di carburante spegnere il motore e non fumare; 10) segnalare tempestivamente eventuali gravi anomalie.

Dopo l'uso: 1) pulire gli organi di comando da grasso e olio; 2) posizionare correttamente la macchina, abbassando la benna a terra, inserendo il blocco comandi ed azionando il freno di stazionamento; 3) eseguire le operazioni di revisione e manutenzione seguendo le indicazioni del libretto e segnalando eventuali guasti.

Riferimenti Normativi:

D.Lgs. 9 aprile 2008 n. 81, Art. 70; D.Lgs. 9 aprile 2008 n. 81, Allegato 5; D.Lgs. 9 aprile 2008 n. 81, Allegato 6.

- 2) DPI: operatore escavatore;

Prescrizioni Organizzative:

Devono essere forniti: **a)** casco (all'esterno della cabina); **b)** otoprotettori (in presenza di cabina aperta); **c)** maschera antipolvere (in presenza di cabina aperta); **d)** guanti (all'esterno della cabina); **e)** calzature di sicurezza; **f)** indumenti protettivi; **g)** indumenti

Escavatore con martello demolitore

L'escavatore con martello demolitore è una macchina operatrice dotata di un martello demolitore alla fine del braccio meccanico e impiegata per lavori di demolizione.

Rischi generati dall'uso della Macchina:

- 1) Cesoiamenti, stritolamenti;
- 2) Elettrocuzione;
- 3) Inalazione polveri, fibre;
- 4) Incendi, esplosioni;
- 5) Investimento, ribaltamento;
- 6) Rumore;
- 7) Scivolamenti, cadute a livello;
- 8) Vibrazioni;

Misure Preventive e Protettive relative alla Macchina:

- 1) Escavatore con martello demolitore: misure preventive e protettive;

Prescrizioni Esecutive:

Prima dell'uso: 1) verificare che nella zona di lavoro non vi siano linee elettriche che possano interferire con le manovre; 2) controllare i percorsi e le aree di manovra approntando gli eventuali rafforzamenti; 3) verificare l'efficienza dei comandi; 4) verificare l'efficienza dei gruppi ottici per le lavorazioni in mancanza di illuminazione; 5) verificare che l'avvisatore acustico e il girofaro siano regolarmente funzionanti; 6) controllare la chiusura di tutti gli sportelli del vano motore; 7) garantire la visibilità del posto di guida; 8) verificare l'integrità dei tubi flessibili e dell'impianto oleodinamico in genere; 9) controllare l'efficienza dell'attacco del martello e delle connessioni dei tubi; 10) delimitare la zona a livello di rumorosità elevato; 11) verificare la presenza di una efficace protezione del posto di manovra contro i rischi da ribaltamento (rollbar o robusta cabina).

Durante l'uso: 1) segnalare l'operatività del mezzo col girofaro; 2) non ammettere a bordo della macchina altre persone; 3) chiudere gli sportelli della cabina; 4) utilizzare gli stabilizzatori ove presenti; 5) mantenere sgombra e pulita la cabina; 6) mantenere stabile il mezzo durante la demolizione; 7) nelle fasi inattive tenere a distanza di sicurezza il braccio dai lavoratori; 8) per le interruzioni momentanee di lavoro, prima di scendere dal mezzo, azionare il dispositivo di blocco dei comandi; 9) durante i rifornimenti di carburante spegnere il motore e non fumare; 10) segnalare tempestivamente eventuali gravi anomalie.

Dopo l'uso: 1) posizionare correttamente la macchina abbassando il braccio a terra, azionando il blocco comandi ed il freno di stazionamento; 2) pulire gli organi di comando da grasso e olio; 3) eseguire le operazioni di revisione e manutenzione seguendo le indicazioni del libretto, segnalando eventuali guasti.

Riferimenti Normativi:

D.Lgs. 9 aprile 2008 n. 81, Art. 70; D.Lgs. 9 aprile 2008 n. 81, Allegato 5; D.Lgs. 9 aprile 2008 n. 81, Allegato 6.

- 2) DPI: operatore escavatore con martello demolitore;

Prescrizioni Organizzative:

Devono essere forniti: **a)** casco (all'esterno della cabina); **b)** otoprotettori (in presenza di cabina aperta); **c)** maschera antipolvere (in presenza di cabina aperta); **d)** guanti (all'esterno della cabina); **e)** calzature di sicurezza; **f)** indumenti protettivi; **g)** indumenti ad alta visibilità (all'esterno della cabina).

Riferimenti Normativi:

D.Lgs. 9 aprile 2008 n. 81, Art. 75.

Pala meccanica

La pala meccanica è una macchina operatrice dotata di una benna mobile utilizzata per operazioni di scavo, carico, sollevamento, trasporto e scarico di terra o altri materiali incoerenti.

Rischi generati dall'uso della Macchina:

- 1) Cesoiamenti, stritolamenti;
- 2) Inalazione polveri, fibre;
- 3) Incendi, esplosioni;
- 4) Investimento, ribaltamento;
- 5) Rumore;
- 6) Scivolamenti, cadute a livello;
- 7) Vibrazioni;

Misure Preventive e Protettive relative alla Macchina:

- 1) Pala meccanica: misure preventive e protettive;

Prescrizioni Esecutive:

Prima dell'uso: **1)** garantire la visibilità del posto di manovra (mezzi con cabina); **2)** verificare l'efficienza dei gruppi ottici per le lavorazioni in mancanza di illuminazione; **3)** controllare l'efficienza dei comandi; **4)** verificare che l'avvisatore acustico, il segnalatore di retromarcia ed il girofaro siano regolarmente funzionanti; **5)** controllare la chiusura degli sportelli del vano motore; **6)** verificare l'integrità dei tubi flessibili e dell'impianto oleodinamico in genere; **7)** controllare i percorsi e le aree di lavoro verificando le condizioni di stabilità per il mezzo; **8)** verificare la presenza di una efficace protezione del posto di manovra contro i rischi da ribaltamento (rollbar o robusta cabina).

Durante l'uso: **1)** segnalare l'operatività del mezzo col girofaro; **2)** non ammettere a bordo della macchina altre persone; **3)** non utilizzare la benna per sollevare o trasportare persone; **4)** trasportare il carico con la benna abbassata; **5)** non caricare materiale sfuso sporgente dalla benna; **6)** adeguare la velocità ai limiti stabiliti in cantiere ed in prossimità dei posti di lavoro transitare a passo d'uomo; **7)** mantenere sgombro e pulito il posto di guida; **8)** durante i rifornimenti di carburante spegnere il motore e non fumare; **9)** segnalare eventuali gravi anomalie.

Dopo l'uso: **1)** posizionare correttamente la macchina, abbassando la benna a terra e azionando il freno di stazionamento; **2)** pulire gli organi di comando da grasso e olio; **3)** pulire convenientemente il mezzo; **4)** eseguire le operazioni di revisione e manutenzione seguendo le indicazioni del libretto e segnalando eventuali guasti.

Riferimenti Normativi:

D.Lgs. 9 aprile 2008 n. 81, Art. 70; D.Lgs. 9 aprile 2008 n. 81, Allegato 5; D.Lgs. 9 aprile 2008 n. 81, Allegato 6.

2) DPI: operatore pala meccanica;

Prescrizioni Organizzative:

Devono essere forniti: **a)** casco (all'esterno della cabina); **b)** ottoprotettori (in presenza di cabina aperta); **c)** maschera antipolvere (in presenza di cabina aperta); **d)** guanti (all'esterno della cabina); **e)** calzature di sicurezza; **f)** indumenti protettivi; **g)** indumenti ad alta visibilità (all'esterno della cabina).

Riferimenti Normativi:

D.Lgs. 9 aprile 2008 n. 81, Art. 75.

POTENZA SONORA ATTREZZATURE E MACCHINE

(art 190, D.Lgs. 81/2008 e s.m.i.)

ATTREZZATURA	Lavorazioni	Potenza Sonora dB(A)	Scheda
Avvitatore elettrico	Realizzazione di impianto di messa a terra del cantiere.	107.0	943-(IEC-84)-RPO-01
Betoniera a bicchiere	Getto in calcestruzzo per opere non strutturali; Getto di calcestruzzo di cordoli in c.a. per la stabilizzazione di scarpate.	95.0	916-(IEC-30)-RPO-01
Sega circolare	Realizzazione della recinzione e degli accessi al cantiere; Allestimento di depositi, zone per lo stoccaggio dei materiali e per gli impianti fissi; Allestimento di servizi igienico-assistenziali del cantiere; Realizzazione della carpenteria per opere non strutturali; Realizzazione della carpenteria per le strutture in fondazione; Realizzazione della carpenteria di cordoli in c.a. per la stabilizzazione di scarpate.	113.0	908-(IEC-19)-RPO-01
Smerigliatrice angolare (flessibile)	Realizzazione della recinzione e degli accessi al cantiere; Allestimento di depositi, zone per lo stoccaggio dei materiali e per gli impianti fissi; Allestimento di servizi igienico-assistenziali del cantiere; Infissione di palancole.	113.0	931-(IEC-45)-RPO-01
Trapano elettrico	Realizzazione della recinzione e degli accessi al cantiere; Allestimento di depositi, zone per lo stoccaggio dei materiali e per gli impianti fissi; Allestimento di servizi igienico-assistenziali del cantiere; Realizzazione di impianto elettrico del cantiere.	107.0	943-(IEC-84)-RPO-01
Vibroinfissore idraulico	Infissione di palancole.	112.0	939-(IEC-57)-RPO-01

MACCHINA	Lavorazioni	Potenza Sonora dB(A)	Scheda
Autobetoniera	Getto in calcestruzzo per le strutture in fondazione; Getto di calcestruzzo di cordoli in c.a. per la stabilizzazione di scarpate.	112.0	947-(IEC-28)-RPO-01
Autocarro con gru	Infissione di palancole.	103.0	940-(IEC-72)-RPO-01
Autocarro	Scavo di pulizia generale dell'area del cantiere; Realizzazione della recinzione e degli accessi al cantiere; Allestimento di depositi, zone per lo stoccaggio dei materiali e per gli impianti fissi; Allestimento di servizi igienico-assistenziali del cantiere; Demolizione di misto cemento; Scavo a sezione obbligata; Scavo a sezione obbligata in terreni coerenti.	103.0	940-(IEC-72)-RPO-01
Autogru	Allestimento di depositi, zone per lo stoccaggio dei materiali e per gli impianti fissi; Allestimento di servizi igienico-assistenziali del cantiere.	103.0	940-(IEC-72)-RPO-01
Autopompa per cls	Getto in calcestruzzo per le strutture in fondazione; Getto di calcestruzzo di cordoli in c.a. per la stabilizzazione di scarpate.	103.0	940-(IEC-72)-RPO-01
Escavatore con martello demolitore	Demolizione di misto cemento.	108.0	952-(IEC-76)-RPO-01
Escavatore	Scavo a sezione obbligata; Scavo a sezione obbligata in terreni coerenti; Infissione di palancole.	104.0	950-(IEC-16)-RPO-01
Pala meccanica	Scavo di pulizia generale dell'area del cantiere; Scavo a sezione obbligata; Scavo a sezione obbligata in terreni coerenti.	104.0	936-(IEC-53)-RPO-01

COORDINAMENTO GENERALE DEL PSC

In questo raggruppamento andranno considerate le misure di coordinamento relative al Coordinamento delle Lavorazioni e Fasi, al Coordinamento dell'utilizzo delle parti comuni, al Coordinamento, ovvero la cooperazione fra le imprese e il Coordinamento delle situazioni di emergenza.

Coordinamento delle Lavorazioni e Fasi.

Indicare le prescrizioni operative, le misure preventive e protettive ed i dispositivi di protezione individuale, in riferimento alle interferenze tra le lavorazioni, ai sensi dei punti 2.3.1, 2.3.2 e 2.3.3 dell'Allegato XV del D.Lgs. 81/2008.

[D.Lgs. 81/2008, Allegato XV, punto 2.1.2, lett. e)]

Coordinamento utilizzo parti comuni.

Indicare le misure di coordinamento relative all'uso comune da parte di più imprese e/o lavoratori autonomi, di apprestamenti, attrezzature, infrastrutture, mezzi e servizi di protezione collettiva di cui ai punti 2.3.4 e 2.3.5 dell'Allegato XV del D.Lgs. 81/2008.

[D.Lgs. 81/2008, Allegato XV, punto 2.1.2, lett. f)]

Modalità di cooperazione fra le imprese.

Indicare le modalità organizzative della cooperazione e del coordinamento, nonché della reciproca informazione, fra i datori di lavoro e tra questi ed i lavoratori autonomi.

[D.Lgs. 81/2008, Allegato XV, punto 2.1.2, lett. g)]

Organizzazione delle emergenze.

Indicare l'organizzazione prevista per il servizio di primo soccorso, antincendio ed evacuazione dei lavoratori, nel caso in cui il servizio di gestione delle emergenze è di tipo comune, nonché nel caso di cui all'articolo 104, comma 4, del D.Lgs. 81/2008.

[D.Lgs. 81/2008, Allegato XV, punto 2.1.2, lett. h)]

ORGANIZZAZIONE SERVIZIO DI PRONTO SOCCORSO, ANTINCENDIO ED EVACUAZIONE DEI LAVORATORI

(punto 2.1.2, lettera h, Allegato XV del D.Lgs. 81/2008 e s.m.i.)

Pronto soccorso:

☒ gestione separata tra le imprese

Numeri di telefono delle emergenze:

Comando Vvf chiamate per soccorso: tel. 115

Pronto Soccorso tel. 118

CONCLUSIONI GENERALI

Al presente Piano di Sicurezza e Coordinamento sono allegati i seguenti elaborati, da considerarsi parte integrante del Piano stesso:

- Allegato "A" - Diagramma di Gantt (Cronoprogramma dei lavori);
- Allegato "B" - Analisi e valutazione dei rischi;
- Allegato "C" - Stima dei costi della sicurezza;

si allegano, altresì:

- Tavole esplicative di progetto;
- Fascicolo con le caratteristiche dell'opera (per la prevenzione e protezione dei rischi).

INDICE

LAVORO	2
COMMITTENTI	3
RESPONSABILI	4
DOCUMENTAZIONE	6
DESCRIZIONE DEL CONTESTO IN CUI È COLLOCATA L'AREA DEL CANTIERE	7
DESCRIZIONE SINTETICA DELL'OPERA	8
AREA DEL CANTIERE	9
CARATTERISTICHE AREA DEL CANTIERE	10
FATTORI ESTERNI CHE COMPORTANO RISCHI PER IL CANTIERE	11
RISCHI CHE LE LAVORAZIONI DI CANTIERE COMPORTANO PER L'AREA CIRCOSTANTE	12
ORGANIZZAZIONE DEL CANTIERE	13
SEGNALETICA GENERALE PREVISTA NEL CANTIERE	15
LAVORAZIONI e loro INTERFERENZE	16
Scavo di pulizia generale dell'area del cantiere	16
Taglio di arbusti e vegetazione in genere	16
Realizzazione della recinzione e degli accessi al cantiere	16
Allestimento di depositi, zone per lo stoccaggio dei materiali e per gli impianti fissi	17
Allestimento di servizi igienico-assistenziali del cantiere	18
Realizzazione di impianto di messa a terra del cantiere	18
Realizzazione di impianto elettrico del cantiere	18
Demolizione di misto cemento	19
Getto in calcestruzzo per opere non strutturali	19
Lavorazione e posa ferri di armatura per opere non strutturali	20
Realizzazione della carpenteria per opere non strutturali	20
Scavo a sezione obbligata	21
Scavo a sezione obbligata in terreni coerenti	21
Tracciamento dell'asse di scavo	22
Realizzazione della carpenteria per le strutture in fondazione	22
Lavorazione e posa ferri di armatura per le strutture in fondazione	22
Getto in calcestruzzo per le strutture in fondazione	23
Riprofilatura delle sponde di solchi o fossati eseguita a mano	23
Scavo di solco al piede dell'opera eseguito a mano	24
Realizzazione della carpenteria di cordoli in c.a. per la stabilizzazione di scarpate	24
Lavorazione e posa ferri di armatura di cordoli in c.a. per la stabilizzazione di scarpate	24
Getto di calcestruzzo di cordoli in c.a. per la stabilizzazione di scarpate	25
Infissione di palancole	25
RISCHI individuati nelle Lavorazioni e relative MISURE PREVENTIVE E PROTETTIVE	27
ATTREZZATURE utilizzate nelle Lavorazioni	33
MACCHINE utilizzate nelle Lavorazioni	42
POTENZA SONORA ATTREZZATURE E MACCHINE	48
COORDINAMENTO GENERALE DEL PSC	49
ORGANIZZAZIONE SERVIZIO DI PRONTO SOCCORSO, ANTINCENDIO ED EVACUAZIONE DEI LAVORATORI	50
CONCLUSIONI GENERALI	51